

आर्थिक कार्यविधि तथा वित्तीय उत्तरदायित्व ऐन, २०७८ को दफा २२ को व्यवस्था बमोजिम  
प्रकाशित

# आर्थिक वर्ष २०८०/८१ को बजेटको अर्धवार्षिक मूल्याङ्कन प्रतिवेदन



गण्डकी प्रदेश सरकार  
आर्थिक मामिला मन्त्रालय  
पोखरा, नेपाल

मिति २९ माघ, २०८०

Email: [mof@gandaki.gov.np](mailto:mof@gandaki.gov.np)

URL: [mof.gandaki.gov.np](http://mof.gandaki.gov.np)

फोन: ०६१-४६७९३०



## प्राक्कथन

चालु आर्थिक वर्ष २०८०/८१ को बजेट तथा कार्यक्रम कार्यान्वयनले प्रथम अर्धवार्षिक अवधि पार गरिसकेको छ। यस अवधिको बजेट तथा कार्यक्रम कार्यान्वयनको प्रक्रियामा प्राप्ति र खर्चको यथार्थ स्थिति, प्राप्त उपलब्धिहरू, सामना गर्नुपरेका चुनौतीहरू र बाँकी अवधिमा गर्नुपर्ने कार्यहरू लगायतका विवरणहरू समावेश गरी यो अर्धवार्षिक मूल्याङ्कन प्रतिवेदन तयार पारिएको छ।

चालु आर्थिक वर्ष २०८०/८१ को प्रथम अर्धवार्षिक अवधिमा कुल १६.६५ प्रतिशत खर्च भएको छ। अघिल्लो आर्थिक वर्षको सोही अवधिमा कुल १६.६३ प्रतिशत खर्च भएको थियो। तुलनात्मक रूपमा यस वर्षको समीक्षा अवधिमा विगतको सोही अवधिमा भन्दा केही बढी बजेट खर्च भएको देखिन्छ। यद्यपि राजस्व परिचालन तर्फ हेर्दा फरक परिदृश्य देखिएको छ। चालू आर्थिक वर्षको समीक्षा अवधिमा अघिल्लो आर्थिक वर्षको सोही अवधिको भन्दा कम राजस्व परिचालन भएको छ। राजस्व सङ्कलनमा आएको न्यूनताले विनियोजित बजेटले राखेको लक्ष्य हासिल गर्न नसकिने देखिएको छ। स्रोतलाई पुनः प्राथमिकीकरण गरी परिचालन गर्दै कतिपय कम महत्वका आयोजना र कार्यक्रम हाललाई स्थगन गर्ने र चालू खर्चमा मितव्ययिता कायम गर्ने गरी आगामी दिनमा सार्वजनिक खर्चलाई व्यवस्थित गरिनेछ। मन्त्रालयले पुँजीगत खर्च अभिवृद्धि गर्ने उद्देश्यले 'बजेट तथा कार्यक्रम कार्यान्वयन सम्बन्धी एकीकृत कार्यविधि, २०७७' मा समयानुकूल संशोधन गर्ने प्रस्ताव प्रदेश मन्त्रपरिषदमा पेश गरिसकेको छ।

अन्त्यमा प्रतिवेदन तयार गर्ने कार्यमा संलग्न मूल्याङ्कन समितिका पदाधिकारीहरू, मन्त्रालयका सम्पूर्ण कर्मचारीहरू र यस कार्यमा सहयोग गर्नुहुने सबै विषयगत मन्त्रालय र निकायलाई विशेष धन्यवाद दिन चाहन्छु। चालु आर्थिक वर्ष २०८०/८१ को प्रथम अर्धवार्षिक अवधिमा बजेट तथा कार्यक्रम कार्यान्वयनको लागि अहोरात्र खट्ने प्रदेश सरकारका विषयगत मन्त्रालय र निकाय तथा स्थानीय तहका पदाधिकारी एवम् कर्मचारीहरूलाई हार्दिक धन्यवाद दिन चाहन्छु। चालू आर्थिक वर्ष २०८०/८१ को बाँकी अवधिमा राजस्व सङ्कलन, बजेट तथा कार्यक्रम कार्यान्वयन र वित्तीय सुशासन कायम गर्ने कार्यमा आ-आफ्नो दायित्व अनुसार प्रभावकारी कार्यसम्पादन गर्न उत्प्रेरित रहन विशेष अपिल गर्दछु।

जीतप्रकाश आलेमगर

मन्त्री

आर्थिक मामिला मन्त्रालय



## विषयसूचि

१. परिचय .....	१
१.१. पृष्ठभूमि .....	१
१.२. बजेट तथा कार्यक्रम कार्यान्वयन स्थिति .....	१
१.३. नेपाल सरकारको बजेट र कार्यान्वयन अवस्था .....	१
२. बजेट खर्चको विश्लेषण .....	२
२.१ वार्षिक बजेट विनियोजन र खर्चको विवरण .....	२
२.२ मन्त्रालयगत खर्चको विवरण .....	२
२.३ स्रोतगत खर्चको विवरण .....	७
२.४ खर्चको तुलनात्मक विवरण .....	८
२.५ खर्च शीर्षकगत खर्च स्थिति .....	९
२.६ अर्थ विविधबाट भएको रकमान्तरको अवस्था .....	११
२.७ प्रदेश सरकारबाट स्थानीय तहमा वित्तीय हस्तान्तरण .....	११
२.८ खर्चको कार्यगत वर्गीकरणका आधारमा खर्चको स्थिति .....	१२
२.९ खर्चको कार्यगत वर्गीकरणका आधारमा खर्चको स्थिति .....	१४
३. स्रोत व्यवस्थापन विश्लेषण .....	१५
३.१ स्रोत व्यवस्थापन .....	१५
क. समग्र राजस्व संकलनको अवस्था .....	१५
ख. शीर्षकगत राजस्व परिचालनको विस्तृत विवरण .....	१६
४. मन्त्रालय तथा निकायगत प्रगति विवरण .....	१९
४.१ प्रदेश सभा .....	१९
४.१.१ वित्तीय विवरण .....	१९
४.१.२ प्रमुख उपलब्धि .....	१९
४.२ प्रदेश लोक सेवा आयोग .....	२०
४.२.१ वित्तीय विवरण .....	२०
४.२.२ प्रमुख उपलब्धि .....	२०
४.३ मुख्य न्यायधिवक्ताको कार्यालय .....	२१
४.३.१ वित्तीय विवरण .....	२१
४.४. मुख्यमन्त्री तथा मन्त्रिपरिषद्को कार्यालय .....	२२
४.४.१ वित्तीय विवरण .....	२२
४.४.२ प्रमुख उपलब्धि .....	२३
४.५. आर्थिक मामिला मन्त्रालय .....	२४
४.५.१ वित्तीय विवरण .....	२४
४.५.२ प्रमुख उपलब्धि .....	२४
४.६. उद्योग, पर्यटन, वन तथा वातावरण मन्त्रालय .....	२५
४.६.१ वित्तीय विवरण .....	२६
४.६.२ प्रमुख उपलब्धि .....	२६
क. वन तथा वातावरण तर्फः .....	२६
ख. उद्योग पर्यटन तर्फः .....	२७
४.७ कृषि तथा भूमि व्यवस्था मन्त्रालय .....	२७
४.७.१ वित्तीय विवरण .....	२८
४.७.२ प्रमुख उपलब्धि .....	२९
४.८ भौतिक पूर्वाधार विकास तथा यातायात व्यवस्था मन्त्रालय .....	३०

४.८.१ वित्तीय विवरण.....	३०
४.८.२ प्रमुख उपलब्धि.....	३२
४.९ उर्जा, जलस्रोत तथा खानेपानी मन्त्रालय.....	३३
४.९.१ वित्तीय विवरण.....	३३
४.९.२ प्रमुख उपलब्धि.....	३५
४.१० सामाजिक विकास तथा स्वास्थ्य मन्त्रालय.....	३५
४.१०.१ वित्तीय विवरण.....	३६
४.१०.२ प्रमुख उपलब्धि.....	३७
४.११ गण्डकी प्रदेश नीति तथा योजना आयोग.....	३९
५. समस्या, चुनौती र सुधारका प्रयास.....	४२
अनुसूचीहरू .....	४४

## १. परिचय

### १.१. पृष्ठभूमि

आर्थिक कार्यविधि तथा वित्तीय उत्तरदायित्व ऐन, २०७८ को दफा २२ मा "बजेट तथा कार्यक्रम कार्यान्वयन अवस्थाको मूल्याङ्कन गरी अर्थ मन्त्रालयले अर्धवार्षिक र वार्षिक रूपमा राजस्व सङ्कलन तथा परिचालन र खर्चको यथार्थ विवरण, प्रदेश सरकारको समष्टिगत आर्थिक तथा वित्तीय स्थिति, प्रदेश सरकारको नीति तथा बजेटमा समावेश भएका कार्यक्रम कार्यान्वयनको अवस्था र अन्य आवश्यक विवरण सहित एकीकृत मूल्याङ्कन प्रतिवेदन सार्वजनिक गर्नुपर्ने" व्यवस्था भए बमोजिम चालू आर्थिक वर्ष २०८०/८१ को वार्षिक बजेट तथा कार्यक्रम कार्यान्वयनको प्रथम अर्धवार्षिक अवधिको प्रारम्भिक प्रगति विवरण प्रस्तुत गरिएको छ।

प्रस्तुत समीक्षा प्रतिवेदनमा चालू आर्थिक वर्ष २०८०/८१ को प्रथम अर्धवार्षिक अवधिको बजेट कार्यान्वयनको स्थिति, मन्त्रालय/निकायगत खर्चको विवरण, यसका साथै अघिल्ला आर्थिक वर्षहरूको सोही अवधिको प्रगति विवरणसँग चालू आर्थिक वर्ष २०८०/८१ को प्रगतिलाई तुलना समेत गरिएको छ।

### १.२. बजेट तथा कार्यक्रम कार्यान्वयन स्थिति

विनियोजन ऐन, २०८० अनुसार चालू आर्थिक वर्ष २०८०/८१ को लागि गण्डकी प्रदेश सरकारबाट कुल रु. ३३ अर्ब ४२ करोड ७२ लाख बजेट विनियोजन गरिएको छ। चालू आर्थिक वर्ष २०८०/८१ को मूल्याङ्कन अवधिमा सुरु विनियोजित रकममध्ये रु. ५ अर्ब ५६ करोड ५० लाख १ हजार अर्थात् कुल विनियोजनको १६.६५ प्रतिशत खर्च भएको छ। गत आर्थिक वर्षको सोही अवधिमा कुल १६.६३ प्रतिशत खर्च भएको थियो।

### १.३. नेपाल सरकारको बजेट र कार्यान्वयन अवस्था

चालू आर्थिक वर्ष २०८०/८१ मा रु. १७ खर्ब ५१ अर्ब ३१ करोड २१ लाख बजेट विनियोजन गरिएकोमा २०८० पौष मसान्तसम्म रु. ५ खर्ब ७३ अर्ब ६३ करोड २९ लाख खर्च भएको छ। यो कूल विनियोजनको ३२.७५ प्रतिशत हुन आउँछ। यसलाई चालू, पुँजीगत तथा वित्तीय व्यवस्थातर्फ खर्च वर्गीकरण गर्दा विनियोजनको क्रमशः ३८.८० प्रतिशत, १६.७० प्रतिशत र २६.०६ प्रतिशत खर्च भएको देखिन्छ।

समीक्षा अवधिमा नेपाल सरकारको स्रोततर्फ रु. ५ खर्ब ३९ अर्ब ७७ करोड ९३ लाख खर्च भएको छ। यो खर्च गत आर्थिक वर्षको तुलनामा ०.१५ प्रतिशतले कम हो। वैदेशिक अनुदानतर्फ रु. ५ अर्ब ४० करोड ५४ लाख खर्च भई गत आर्थिक वर्षको तुलनामा २५.१० प्रतिशतले न्यून खर्च भएको छ। त्यस्तै, वैदेशिक ऋणतर्फ रु. २८ अर्ब ४४ करोड ८२ लाख खर्च भएको छ जुन गत वर्षको तुलनामा ०.४४ प्रतिशतले कमी हो।

## २. बजेट खर्चको विश्लेषण

### २.१ वार्षिक बजेट विनियोजन र खर्चको विवरण

चालू आर्थिक वर्ष २०८०/८१ मा गण्डकी प्रदेश सरकारबाट विनियोजन गरिएको कुल बजेट र मूल्याङ्कन अवधिमा भएको खर्चको विवरण निम्नानुसारको तालिकामा प्रस्तुत गरिएको छ :-

तालिका २-१ प्रदेश सरकारको कुल विनियोजन र समष्टिगत खर्चको विवरण

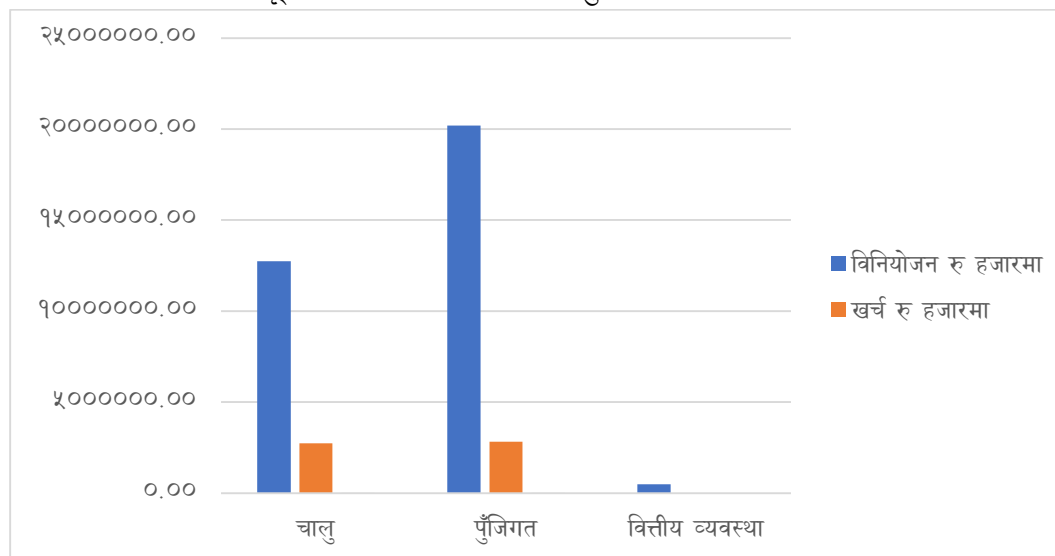
(रकम रू. हजारमा)

क्र.सं.	शीर्षक	विनियोजन		खर्च	
		रकम रू. हजारमा	प्रतिशत*	रकम रू. हजारमा	प्रतिशत
१	चालु	१२७३६७३८.००	३८.१०	२७३६४४०.५३	२१.४८
२	पूँजीगत	२०१९०४६२.००	६०.४०	२८२८५६०.५९	१४.०१
३	वित्तीय व्यवस्था	५०००००.००	१.५०	०.००	०.००
जम्मा		३३४२७२००.००	१००*	५५६५००१.१३	१६.६५

नोट: \*कुल विनियोजनका आधारमा शीर्षकगत विनियोजन प्रतिशत।

उल्लिखित विनियोजन र खर्चलाई तलको चित्रमा प्रस्तुत गरिएको छ :-

चित्र २-१ प्रदेश सरकारको कुल विनियोजन र खर्चको तुलनात्मक अवस्था



### २.२ मन्त्रालयगत खर्चको विवरण



चालु आर्थिक वर्ष २०८०/८१ मा मन्त्रालय/निकायको लागि सुरु विनियोजित बजेट, समीक्षा अवधिमा थप/घट भई कायम हुन आएको कुल बजेट साथै खर्चको विवरण निम्नानुसारको तालिकामा प्रस्तुत गरिएको छ :-

**तालिका २-२ मन्त्रालय, निकायगत विनियोजन र खर्चको संक्षिप्त विवरण**

(रकम रू. हजारमा)

क्र. सं.	मन्त्रालय/ निकाय	विवरण	चालु	पूँजिगत	जम्मा
१	प्रदेश व्यवस्थापिका	सुरु विनियोजन	१४९९०३	१२५००	१६२४०३
		थप	०	०	०
		घट	०	०	०
		खुद बजेट	१४९९०३	१२५००	१६२४०३
		जम्मा खर्च	६०९०९	५७०	६१४७८
		सुरु विनियोजनका आधारमा खर्च %	४०.६३	४.५६	३७.८६
		खुद बजेटका आधारमा खर्च %	४०.६३	४.५६	३७.८६
२	प्रदेश लोक सेवा आयोग	सुरु विनियोजन	१११७५४	११४००	१२३१५४
		थप	०	०	०
		घट	०	०	०
		खुद बजेट	१११७५४	११४००	१२३१५४
		जम्मा खर्च	४४६४०	६९४	४५३३४
		सुरु विनियोजनका आधारमा खर्च %	३९.९४	६.०९	३६.८१
		खुद बजेटका आधारमा खर्च %	३९.९४	६.०९	३६.८१
३	मुख्य न्यायाधिवक्ताको कार्यालय	सुरु विनियोजन	१४१४०	२०००	१६१४०
		थप	०	०	०
		घट	०	०	०
		खुद बजेट	१४१४०	२०००	१६१४०
		जम्मा खर्च	६२७४	१४३	६४१७
		सुरु विनियोजनका आधारमा खर्च %	४४.३७	७.१५	३९.७६
		खुद बजेटका आधारमा खर्च %	४४.३७	७.१५	३९.७६
४	मुख्यमन्त्री तथा मन्त्रपरिषद्को कार्यालय	सुरु विनियोजन	८५५१२२	२८३७००	११३८८२२
		थप	२२११४	२३४५००	२५६६१४
		घट	०	२३४५००	२३४५००
		खुद बजेट	८७७२३६	२८३७००	११६०९३६
		जम्मा खर्च	१०२२७२	९५१२	१११७८३
		सुरु विनियोजनका आधारमा खर्च %	११.९६	३.३५	९.८२
		खुद बजेटका आधारमा खर्च %	११.६६	३.३५	९.६३
५	आर्थिक मामिला मन्त्रालय	सुरु विनियोजन	१४२८७८	८७००	१५१५७८
		थप	१०००	०	१०००
		घट	१०००	०	१०००
		खुद बजेट	१४२८७८	८७००	१५१५७८
		जम्मा खर्च	२५३६८	८२८	२६१९६

क्र. सं.	मन्त्रालय/ निकाय	विवरण	चालु	पूँजित	जम्मा
		सुरु विनियोजनका आधारमा खर्च %	१७.७६	९.५१	१७.२८
		खुद बजेटका आधारमा खर्च %	१७.७६	९.५१	१७.२८
६	उद्योग, पर्यटन, वन तथा वातावरण मन्त्रालय	सुरु विनियोजन	७९७२३५	८०७६३३	१६०४८६८
		थप	३८८७४	४४५००	८३३७४
		घट	३७५००	४४५००	८२०००
		खुद बजेट	७९८६०९	८०७६३३	१६०६२४२
		जम्मा खर्च	२३९४१७	४९८७१	२८९२८८
		सुरु विनियोजनका आधारमा खर्च %	३०.०३	६.१७	१८.०३
		खुद बजेटका आधारमा खर्च %	२९.९८	६.१७	१८.०१
७	कृषि तथा भूमि व्यवस्था मन्त्रालय	सुरु विनियोजन	२०४९५६९	१६७०५७	२२१६६२६
		थप	२६६७१७	४१०००	३०७७१७
		घट	२४९८८९	४१०००	२९०८८९
		खुद बजेट	२०६६३९७	१६७०५७	२२३३४५४
		जम्मा खर्च	२७१३२४	२४९९९	२९६३२३
		सुरु विनियोजनका आधारमा खर्च %	१३.२४	१४.९६	१३.३७
		खुद बजेटका आधारमा खर्च %	१३.१३	१४.९६	१३.२७
८	भौतिक पूर्वाधार विकास तथा यातायात व्यवस्था मन्त्रालय	सुरु विनियोजन	४२०३०३	१२०८९९२४	१२५१०२२७
		थप	८४०	९८२४९	९९०८९
		घट	०	९८२४९	९८२४९
		खुद बजेट	४२११४३	१२०८९९२४	१२५११०६७
		जम्मा खर्च	१३२९७५	१५४९१११	१६८२०८६
		सुरु विनियोजनका आधारमा खर्च %	३१.६४	१२.८१	१३.४५
		खुद बजेटका आधारमा खर्च %	३१.५७	१२.८१	१३.४४
९	उर्जा, जलस्रोत तथा खानेपानी मन्त्रालय	सुरु विनियोजन	३५१८०५	४६६०२००	५०१२००५
		थप	०	१७८१००	१७८१००
		घट	०	१७८१००	१७८१००
		खुद बजेट	३५१८०५	४६६०२००	५०१२००५
		जम्मा खर्च	१०१३९६	११००९३६	१२०२३३२
		सुरु विनियोजनका आधारमा खर्च %	२८.८२	२३.६२	२३.९९
		खुद बजेटका आधारमा खर्च %	२८.८२	२३.६२	२३.९९
१०	सामाजिक विकास तथा स्वास्थ्य मन्त्रालय	सुरु विनियोजन	४०७०४०८	९८६७४८	५०५७१५६
		थप	१२२०६५	५००००	१७२०६५
		घट	१२२०६५	५००००	१७२०६५
		खुद बजेट	४०७०४०८	९८६७४८	५०५७१५६
		जम्मा खर्च	८७३३९७	८९९३७	९६३३३४
		सुरु विनियोजनका आधारमा खर्च %	२१.४६	९.११	१९.०५
		खुद बजेटका आधारमा खर्च %	२१.४६	९.११	१९.०५
११	प्रदेश नीति तथा योजना आयोग	सुरु विनियोजन	६००००	५०००	६५०००
		थप	६००	०	६००

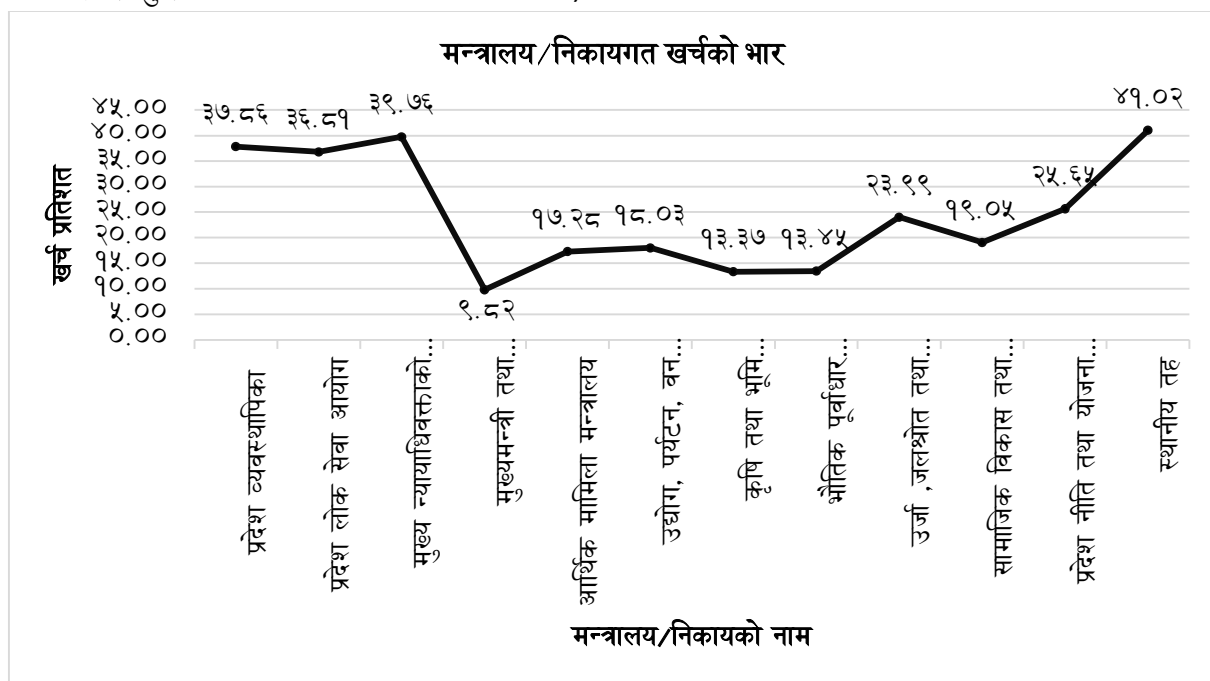
क्र. सं.	मन्त्रालय/ निकाय	विवरण	चालु	पूँजिगत	जम्मा
		घट	०	०	०
		खुद बजेट	६०६००	५०००	६५६००
		जम्मा खर्च	१४७०८	१९६२	१६६७०
		सुरु विनियोजनका आधारमा खर्च %	२४.५१	३९.२४	२५.६५
		खुद बजेटका आधारमा खर्च %	२४.२७	३९.२४	२५.४१
१२	अर्थ - आन्तरिक ऋण भुक्तानी	सुरु विनियोजन	६०००		६०००
		थप	०		०
		घट	०		०
		खुद बजेट	६०००		६०००
		जम्मा खर्च	०		०
		सुरु विनियोजनका आधारमा खर्च %	०.००		०.००
		खुद बजेटका आधारमा खर्च %	०.००		०.००
१३	कर्मचारी सुविधा तथा सेवानिवृत्त सुविधा	सुरु विनियोजन	७०००		७०००
		थप	०		०
		घट	०		०
		खुद बजेट	७०००		७०००
		जम्मा खर्च	०		०
		सुरु विनियोजनका आधारमा खर्च %	०.००		०.००
		खुद बजेटका आधारमा खर्च %	०.००		०.००
१४	अर्थ - विविध	सुरु विनियोजन	१५९५१२१	११५५६००	२७५०७२१
		थप	०	०	०
		घट	४१७५६	०	४१७५६
		खुद बजेट	१५५३३६५	११५५६००	२७०८९६५
		जम्मा खर्च	०	०	०
		सुरु विनियोजनका आधारमा खर्च %	०.००	०.००	०.००
		खुद बजेटका आधारमा खर्च %	०.००	०.००	०.००
१५	स्थानीय तह	सुरु विनियोजन	२१०५५००	०	२१०५५००
		थप	५०००	०	५०००
		घट	५०००	०	५०००
		खुद बजेट	२१०५५००	०	२१०५५००
		जम्मा खर्च	८६३७६१	०	८६३७६१
		सुरु विनियोजनका आधारमा खर्च %	४१.०२	०.००	४१.०२
		खुद बजेटका आधारमा खर्च %	४१.०२	०.००	४१.०२
१६	अर्थ - वित्तीय व्यवस्था	सुरु विनियोजन	०	५०००००	५०००००
		थप	०	०	०
		घट	०	०	०
		खुद बजेट	०	५०००००	५०००००
		जम्मा खर्च	०	०	०
		सुरु विनियोजनका आधारमा खर्च %	०.००	०.००	०.००

क्र. सं.	मन्त्रालय/ निकाय	विवरण	चालु	पूँजिगत	जम्मा
		खुद बजेटका आधारमा खर्च %	०.००	०.००	०.००
कुल जम्मा		सुरु विनियोजन	१२७३६७३८	२०१९०४६२	३३४२७२००
		थप	४५७२१०	६४६३४९	११०३५५९
		घट	४५७२१०	६४६३४९	११०३५५९
		खुद बजेट	१२७३६७३८	२०१९०४६२	३३४२७२००
		जम्मा खर्च	२७३६४४१	२८२८५६१	५५६५००१
		सुरु विनियोजनका आधारमा खर्च %	२१.४८	१४.०१	१६.६५
		खुद बजेटका आधारमा खर्च %	२१.४८	१४.०१	१६.६५

स्रोत: प्रदेश मन्त्रालयगत बजेट सूचना प्रणाली, गण्डकी प्रदेश

चालु आर्थिक वर्ष २०८०/८१ को मूल्याङ्कन अवधिमा भएको मन्त्रालय/निकायगत खर्चको भारलाई निम्नानुसारको रेखा चित्रमा प्रस्तुत गरिएको छ :-

चित्र २-२ सुरु विनियोजनका आधारमा मन्त्रालय/निकायगत खर्चको प्रतिशत



### २.३ स्रोतगत खर्चको विवरण

चालु आर्थिक वर्ष २०८०/८१ को प्रमुख स्रोतहरूमा प्रदेश सरकार स्रोत, वित्तीय समानीकरण अनुदान, ससर्त अनुदान, विशेष अनुदान र समपूरक अनुदानलाई उल्लेख गरिएको छ। कुल बजेट र मूल्याङ्कन अवधिमा भएको स्रोतगत खर्च निम्नानुसारको तालिकामा प्रस्तुत गरिएको छ :-

तालिका २-३ स्रोतगत कुल विनियोजन र खर्चको प्रकृति अनुसारको प्रगति विवरण

(रकम रु. हजारमा)

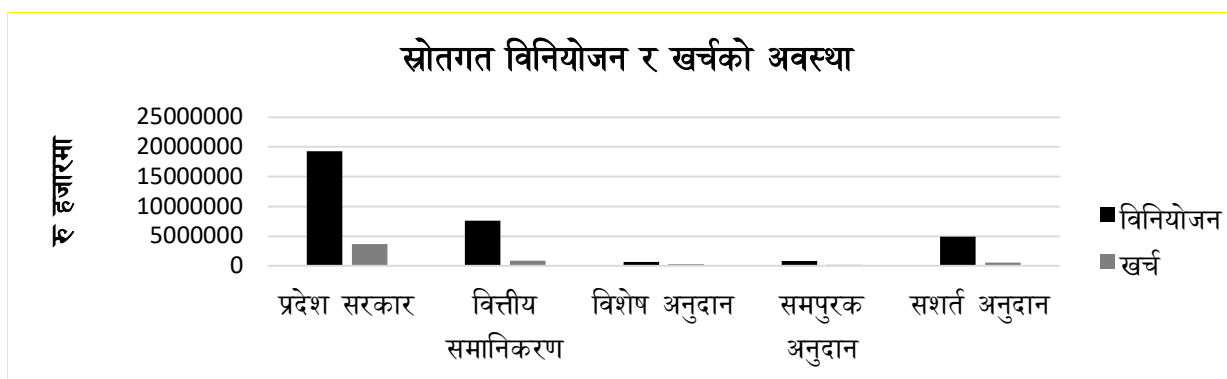
शीर्षक	विवरण	स्रोत					कुल जम्मा
		प्रदेश सरकार	वित्तीय समानीकरण	विशेष अनुदान	समपूरक अनुदान	ससर्त अनुदान	
चालु	विनियोजन	१०४५८३८१	१०६०	९००००	०	२१८७२९७	१२७३६७३८
	खर्च	२४४०७५८	०	०	०	२९५६८३	२७३६४४१
	खर्च %	२३.३४	०.००	०.००	-	१३.५२	२१.४८
पूँजीगत	विनियोजन	८३६४८१९	७६२१४४०	६१००००	८४००००	२७५४२०३	२०१९०४६२
	खर्च	१२२८६८७	८८६२५८	२७७०४२	१७३७१२	२६२८६१	२८२८५६१
	खर्च %	१४.६९	११.६३	४५.४२	२०.६८	९.५४	१४.०१
वित्तीय व्यवस्था	विनियोजन	५०००००	०	०	०	०	५०००००
	खर्च	०	०	०	०	०	०
	खर्च %	०.००	०.००	०.००	०.००	०.००	०.००
कुल जम्मा	विनियोजन	१९३२३२००	७६२२५००	७०००००	८४००००	४९४१५००	३३४२७२००
	खर्च	३६६९४४५	८८६२५८	२७७०४२	१७३७१२	५५८५४४	५५६५००९
	खर्च %	१८.९९	११.६३	३९.५८	२०.६८	११.३०	१६.६५

नोट: प्रदेश मन्त्रालयगत बजेट सूचना प्रणालीमा प्रविष्ट स्रोतहरूमध्ये 'नगद अनुदान', 'सोधभर्ना हुने अनुदान', 'सोधभर्ना हुने ऋण' स्रोत, ससर्त अनुदानका कार्यक्रमहरूमा परिचालन गरिएकोले 'ससर्त अनुदान' स्रोत शीर्षक अन्तर्गत तथ्याङ्क राखिएको छ।

स्रोतगत विनियोजन र खर्चको तुलनात्मक अवस्थालाई निम्नानुसारको स्तम्भ चित्रमा प्रस्तुत गरिएको छ

:-

चित्र २-३ स्रोतगत कुल विनियोजन र खर्चको आकार झल्किने स्तम्भ चित्र



## २.४ खर्चको तुलनात्मक विवरण

चालु आर्थिक वर्ष २०८०/८१ को कुल बजेट विनियोजन र प्रथम ६ महिनाको खर्च तथा विगत दुई आर्थिक वर्षहरूको सोही अवधिको खर्च निम्नानुसारको तालिकामा प्रस्तुत गरिएको छ :-

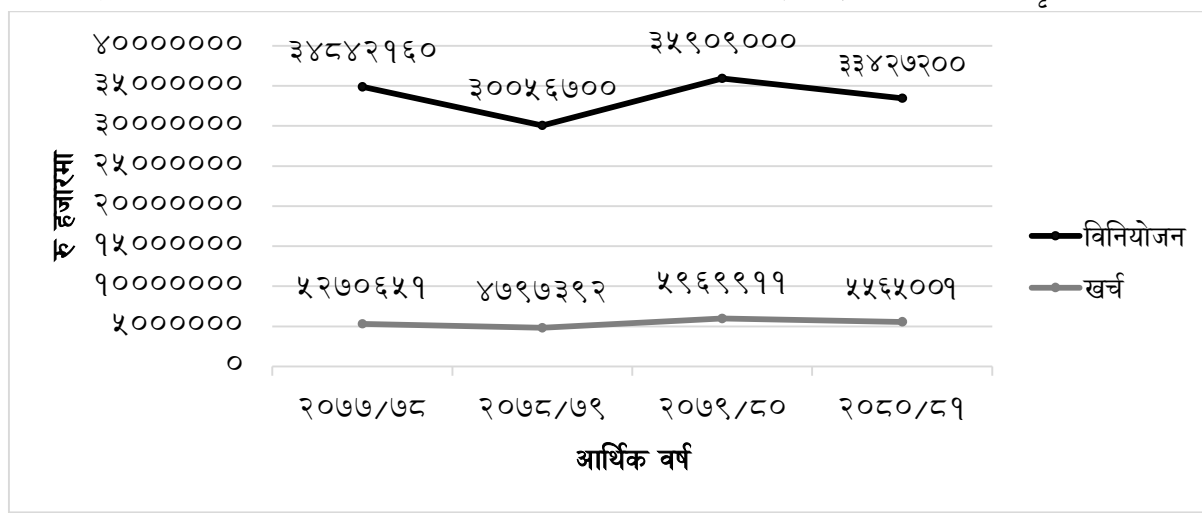
तालिका २-४ विगत देखी हालसम्मको समीक्षा अवधिमा भएको खर्चको प्रवृत्ती

(रकम रू. हजारमा)

विवरण		चालु	पुँजीगत	वित्तीय व्यवस्था	जम्मा	
आर्थिक वर्ष	२०७६/७७	कुल विनियोजन	१२२८५७७२	१९८४९०२०	०	३२१३४७९२
		प्रथम अर्धवार्षिक अवधिको खर्च	१५६६१९६	३१६०८४५	०	४७२७०४१
		खर्च प्रतिशत	१२.७५	१५.९२	०	१४.७१
	२०७७/७८	कुल विनियोजन	१४३४२६८४	१९९९९४७६	५०००००	३४८४२१६०
		प्रथम अर्धवार्षिकको खर्च	१९६११४२	३३०९५०९	०	५२७०६५१
		खर्च प्रतिशत	१३.६७	१६.५५	०	१५.१३
	२०७८/७९	कुल विनियोजन	१३०८२०६७	१६७३४६३३	२४००००	३००५६७००
		प्रथम अर्धवार्षिकको खर्च	२४३१९३८	२३६५४५५	०	४७९७३९२
		खर्च प्रतिशत	१८.५९	१४.१४	०	१५.९६
	२०७९/८०	कुल विनियोजन	१३२६८८५४	२२१४०१४६	५०००००	३५९०९०००
		प्रथम अर्धवार्षिकको खर्च	२९०९२२२	३०६०६८९	०	५९६९९११
		खर्च प्रतिशत	२१.९३	१३.८२	०.००	१६.६३
२०८०/८१	कुल विनियोजन	१२७३६७३८	२०१९०४६२	५०००००	३३४२७२००	
	प्रथम अर्धवार्षिकको खर्च	२७३६४४१	२८२८५६१	०	५५६५००१	
	खर्च प्रतिशत	२१.४८	१४.०१	०.००	१६.६५	

उल्लिखित तीन आर्थिक वर्षको कुल विनियोजन र प्रथम ६ महिनामा भएको खर्चको तुलनात्मक विवरणलाई तलको रेखा चित्रमा प्रस्तुत गरिएको छ :-

चित्र २-४ विगत तीन आर्थिक वर्ष देखीको विनियोजन र प्रथम ६ महिनाको खर्चको प्रवृत्ती ।



## २.५ खर्च शीर्षकगत खर्च स्थिति

चालु आर्थिक वर्ष २०८०/८१ मा शीर्षकगत आधारमा गरिएको विनियोजन रकम मूल्याङ्कन अवधिमा भएको खर्चको विवरणलाई तलको तालिकामा प्रस्तुत गरिएको छ :-

तालिका २-५ खर्च शीर्षक तथा स्रोतगत विनियोजन र खर्चको स्थिति

(रकम रु. हजारमा)

खर्च शीर्षक नं	खर्च शीर्षक	विनियोजन	खर्च	खर्च %
२११११	पारिश्रमिक कर्मचारी	२२५४२७७	६८५१५६	३०.३९
२१११२	पारिश्रमिक पदाधिकारी	६१७८८	३१४४३	५०.८९
२११२१	पोशाक	३५९४६	२०	०.०६
२११२२	खाद्यान्न	३८८१२	१०२७८	२६.४८
२११२३	औषधी उपचार खर्च	५४	०	०.००
२११३१	स्थानीय भत्ता	४०२२४	९८२७	२४.४३
२११३२	महंगी भत्ता	८१०३०	१९९५०	२४.६२
२११३४	कर्मचारीको बैठक भत्ता	३०९३०	७५७०	२४.४७
२११३५	कर्मचारी प्रोत्साहन तथा पुरस्कार	२७००	०	०.००
२११३९	अन्य भत्ता	४०४००	९२७०	२२.९४
२११४१	पदाधिकारी बैठक भत्ता	९४००	२२५०	२३.९३
२११४२	पदाधिकारी अन्य सुविधा	५१८४६	२४६९१	४७.६२
२११४९	पदाधिकारी अन्य भत्ता	७०५०	७९६	११.३०
२१२११	सामाजिक सुरक्षा कोष खर्च	३०४८	०	०.००
२१२१२	योगदानमा आधारित निवृत्तभरण तथा उपदान कोष खर्च	१४८८०	१०२८	६.९१
२१२१३	योगदानमा आधारित बीमा कोष खर्च	१०२९०	१६६९	१६.२२
२२१११	पानी तथा बिजुली	८६७४६	२६२९०	३०.३१
२२११२	संचार महसुल	४५११५	१०३३५	२२.९१
२२२११	इन्धन (पदाधिकारी)	९९४२	३४७४	३४.९५
२२२१२	इन्धन (कार्यालय प्रयोजन)	९२०३३	४०४९४	४४.००
२२२१३	सवारी साधन मर्मत खर्च	७५९२६	३६५८४	४८.१८
२२२१४	बिमा तथा नवीकरण खर्च	२३९०१	५२३५	२१.९०
२२२२१	मेशिनरी तथा औजार मर्मत सम्भार तथा सञ्चालन खर्च	३७६८१	८८५९	२३.५१
२२२३१	निर्मित सार्वजनिक सम्पत्तिको मर्मत सम्भार खर्च	२९४०७	६३१६	२१.४८
२२२९१	अन्य सम्पत्तिहरूको संचालन तथा सम्भार खर्च	१५७४७	३३६५	२१.३७
२२३११	मसलन्द तथा कार्यालय सामग्री	८७७५३	३७९२३	४३.२२
२२३१२	पशुपंक्षीहरूको आहार	२७९०	११३३	४०.५९
२२३१३	पुस्तक तथा सामग्री खर्च	२३८६९	८२१६	३४.४२
२२३१४	इन्धन - अन्य प्रयोजन	१६८७५	३३८५	२०.०६
२२३१५	पत्रपत्रिका, छपाई तथा सूचना प्रकाशन खर्च	५०९२३	१४७३४	२८.९३
२२३१९	अन्य कार्यालय संचालन खर्च	७६६८	१९६१	२५.५७
२२४११	सेवा र परामर्श खर्च	१५५७८	१६०६	१०.३१
२२४१२	सूचना प्रणाली तथा सफ्टवेयर संचालन खर्च	५२५४२	५१३	०.९८
२२४१३	करार सेवा शुल्क	४५०४८६	१६६९८२	३७.०७
२२४१९	अन्य सेवा शुल्क	३७८१	४६४४	१२.४९
२२५११	कर्मचारी तालिम खर्च	५४१०९	७९३४	१४.६६
२२५१२	सीप विकास तथा जनचेतना तालिम तथा गोष्ठी सम्बन्धी खर्च	१२९११४	२४६२२	१९.०७
२२५२१	उत्पादन सामग्री / सेवा खर्च	३९९८	१७२१	४३.०५

खर्च शिर्षक नं	खर्च शिर्षक	विनियोजन	खर्च	खर्च %
२२५२२	कार्यक्रम खर्च	३५२८७६१	४१५४०६	११.७७
२२५२९	विविध कार्यक्रम खर्च	२०३०	१२९	६.३८
२२६११	अनुगमन, मूल्यांकन खर्च	९१२१६	३७६९५	४१.३२
२२६१२	भ्रमण खर्च	३०६९१	११०१४	३५.८९
२२६१३	विशिष्ट व्यक्ति तथा प्रतिनिधि मण्डलको भ्रमण खर्च	२४००	३१५	१३.१४
२२६१९	अन्य भ्रमण खर्च	५००	११५	२२.९३
२२७११	विविध खर्च	५६६२९	२४३७०	४३.०३
२४२११	आन्तरिक ऋणको व्याज	३०००	०	०.००
२४३११	अन्य तहका सरकारबाट प्राप्त ऋणको व्याज	३०००	०	०.००
२६३३१	समानिकरण अनुदान	११६००००	५७७०४०	४९.७४
२६३३२	सशर्त अनुदान	२४४५००	७०३४६	२८.७७
२६३३३	विशेष अनुदान	१९२०००	६१३७५	३१.९७
२६३३४	समपुरक अनुदान	५०९०००	१५५०००	३०.४५
२६४१२	सरकारी निकाय, समिति एवं बोर्डहरूलाई सःशर्त चालु अनुदान	१३००००	३२०००	२४.६२
२६४१३	अन्य संस्थालाई अनुदान सःशर्त	४१४१८६	१०३९७	२.५१
२६४२१	सरकारी निकाय, समिति, बोर्ड — पुँजीगत निःशर्त अनुदान	६००	०	०.००
२६४२२	सरकारी निकाय, समिति, बोर्ड — पुँजीगत सःशर्त अनुदान	६७०००	०	०.००
२६४२३	अन्य संस्थालाई सःशर्त पुँजीगत अनुदान	२४६३००	६००२०	२४.३७
२७१११	सामाजिक सुरक्षा	१२४३२	२५४७	२०.४९
२७११२	अन्य सामाजिक सुरक्षा	६२००	३७२५	६०.०८
२७२११	छात्रवृत्ति	४५३२०	११२९७	२४.९३
२७२१२	उद्धार, राहत तथा पुनर्स्थापना खर्च	२०८२५०	२०५८४	९.८८
२७२१३	औषधी खरिद खर्च	९३५२६	८९४५	९.५६
२७२१९	अन्य सामाजिक सहायता	०	६००	#छस्/०!
२७३११	निवृत्ति भरण तथा अशक्त वृत्ति	२०००	०	०.००
२७३१२	उपदान	१०००	०	०.००
२७३१३	सेवा निवृत्तको संचित विदा	५००	०	०.००
२७३१४	सेवा निवृत्तको औषधी उपचार	५००	०	०.००
२७३१५	मृत कर्मचारीको सुविधा तथा सहायता	५००	०	०.००
२८१४१	जग्गाको भाडा	१००	०	०.००
२८१४२	घर भाडा	४७४६७	१२८७५	२७.१२
२८१४३	सवारी साधन तथा मेशिनर औजार भाडा	१९५०	३७२	१९.०६
२८२११	राजस्व फिर्ता	५००	०	०.००
२८२१२	न्यायिक फिर्ता	५००	०	०.००
२८९११	भैपरी आउने चालु खर्च	१६०२१२१	०	०.००
३१११२	गैर आवासीय भवन निर्माण/खरिद	८३७३८	६७३३१	८.०४
३११२१	सवारी साधन	३७५२०	१२०१	३.२०
३११२२	मेशिनरी तथा औजार	२४७४२४	२९१२७	११.७७
३११२३	फर्निचर तथा फिक्चर्स	६२६३८	१८१८२	२९.०३
३११३१	पशुधन तथा बागवानी विकास खर्च	२०००	०	०.००
३११३४	कम्प्युटर सफ्टवेयर निर्माण तथा खरिद खर्च	८४७५	४४९	५.३०
३११५१	सडक तथा पूल निर्माण	१११६७३४८	१४८४२२१	१३.२९
३११५३	विद्युत संरचना निर्माण	८३५००	०	०.००
३११५४	तटबन्ध तथा बाँध निर्माण	९८७२००	२९५०६३	२९.८९
३११५५	सिंचाई संरचना निर्माण	१२४६०००	१०५४१६	८.४६



खर्च शिर्षक नं	खर्च शिर्षक	विनियोजन	खर्च	खर्च %
३११५६	खानेपानी संरचना निर्माण	२१२६७७०	६९४०७०	३२.६३
३११५७	वन तथा वातावरण संरक्षण	२६३१४३	१७५८१	६.६८
३११५८	सरसफाई संरचना निर्माण	३३००	०	०.००
३११५९	अन्य सार्वजनिक निर्माण	१२२४७८३	७२४००	५.९१
३११६१	निर्मित भवनको संरचनात्मक सुधार खर्च	१८३६८५	१३४९५	७.३५
३११७१	पूँजीगत सुधार खर्च सार्वजनिक निर्माण	३६९३५८	१५११६	४.०९
३११७२	पूँजीगत अनुसन्धान तथा परामर्श	१८४५८०	१४९०९	८.०८
३१५११	भैपरी आउने पूँजीगत	११५५६००	०	०.००
३२१५२	अन्य संस्थामा शेयर लगानी	५०००००	०	०.००
कुल जम्मा		३३४२७२००	५५६५००१	१६.६५

## २.६ अर्थ विविधबाट भएको रकमान्तरको अवस्था

चालु आर्थिक वर्ष २०८०/८१ को प्रथम ६ महिनाको अवधिमा अर्थ विविधबाट अन्य मन्त्रालय/निकायमा गरिएको रकमान्तरको विवरण तलको तालिकामा प्रस्तुत गरिएको छ :-

तालिका २-६ अर्थ विविधबाट अन्य मन्त्रालय तथा निकायहरूमा भएको रकमान्तरको विवरण

(रकम रु. हजारमा)

अनुदान संख्या/मन्त्रालय	रकम रु.
३०१ मुख्यमन्त्री तथा मन्त्रिपरिषदको कार्यालय	२२११४.००
३०७ उद्योग, पर्यटन, वन तथा वातावरण मन्त्रालय	१३७३.९९
३१२ कृषि तथा भूमि व्यवस्था मन्त्रालय	१६८२८.००
३३७ भौतिक पूर्वाधार, सहरी विकास तथा यातायात व्यवस्था मन्त्रालय	८४०.००
३९१ प्रदेश नीति तथा योजना आयोग	६००.००
जम्मा	४१७५५.९९

## २.७ प्रदेश सरकारबाट स्थानीय तहमा वित्तीय हस्तान्तरण

चालु आर्थिक वर्ष २०८०/८१ गण्डकी प्रदेश सरकारबाट स्थानीय तहमा वित्तीय हस्तान्तरणमा विनियोजित बजेट तथा मूल्याङ्कन अवधिमा भएको खुद निकासा सम्बन्धी प्रगति विवरण तलको तालिकामा प्रस्तुत गरिएको छ :-

तालिका २-७ स्थानीय तहमा भएको शीर्षकगत वित्तीय हस्तान्तरणको विवरण

(रकम रु. हजारमा)

खर्च शिर्षक नं	खर्च शिर्षक	विनियोजन	निकासा	निकासा %
२६३३१	समानिकरण अनुदान	११६००००	५७७०४०	४९.७४
२६३३२	सशर्त अनुदान	२४४५००	७०३४६	२८.७७

२६३३३	विशेष अनुदान	१९२०००	६१३७५	३१.९७
२६३३४	समपुरक अनुदान	५०९०००	१५५०००	३०.४५
कुल जम्मा		२१०५५००	८६३७६१	४१.०२

## २.८ खर्चको कार्यगत वर्गीकरणका आधारमा खर्चको स्थिति

आर्थिक वर्ष २०८०/८१ मा गण्डकी प्रदेश सरकार खर्चको कार्यगत वर्गीकरणका आधारमा खर्चको स्थिति विनियोजित बजेट तथा मूल्याङ्कन अवधिमा भएको खर्च सम्बन्धी प्रगति विवरण तलको तालिकामा प्रस्तुत गरिएको छ :-

तालिका २-८ सरकारको खर्चको कार्यगत वर्गीकरणका आधारमा खर्चको स्थिति ।

(रकम रु. हजारमा)

क्र. सं.	खर्चको कार्यगत वर्गीकरण	विनियोजन	खर्च	खर्च %
१	सामान्य सार्वजनिक सेवा	५५२२०९७.००	१०८७७८९.१०	१९.७०
	आधारभूत अनुसन्धान	१०००.००	०.००	०.००
	कार्यकारी र विधायिकाको निकाय, आर्थिक तथा वित्तीय र वैदेशिक मामिला	६९७१२५.००	१७६०७१.७३	२५.२६
	बाह्य आर्थिक सहायता	५०००००.००	०.००	०.००
	विभिन्न तहका सरकारहरु बीच हुने सामान्य प्रकृतिको हस्तान्तरण	२१०५५००.००	८६३७६१.४१	४१.०२
	सामान्य सार्वजनिक सेवामा अनुसन्धान तथा विकास	२५०१६४.००	३१८२८.४३	१२.७२
	सामान्य सेवा	१४५९३०८.००	१५१५५.९५	१.०४
	सामान्य सेवा - अन्यत्र वर्गीकृत नभएको	३०००.००	९७१.५८	३२.३९
	सार्वजनिक ऋण कारोबार	५०६०००.००	०.००	०.००
३	सार्वजनिक शान्ति सुरक्षा	४७२६४०.००	३११०३.११	६.५८
	न्यायालय	१६१४०.००	६४१६.६५	३९.७६
	सार्वजनिक शान्ति सुरक्षामा अनुसन्धान तथा विकास	४५६५००.००	२४६८६.४६	५.४१
४	आर्थिक मामिला	१८२४४५६७.००	२६१४२२७.५०	१४.३३
	अनुसन्धान तथा विकास - आर्थिक मामिला	१५१५७८.००	२६१९५.७२	१७.२८
	अन्य उद्योगहरु	६९९५०९.००	७२००४.४९	११.६२
	इन्धन तथा उर्जा	१००००.००	०.००	०.००
	कृषि, वन, मत्स्यपालन तथा शिकार	५३७३८५३.००	८५६७५.१४	१५.९४

क्र. सं.	खर्चको कार्यगत वर्गीकरण	विनियोजन	खर्च	खर्च %
	खानी , उत्पादन तथा निर्माण	४४५०००.००	२०५७६.६९	४.६२
	यातायात	११६४२४२७.००	१६३८४८१.४५	१४.०७
	सामान्य आर्थिक, व्यापारिक र श्रम मामिला	२२००.००	२१५.०१	९.७७
५	<b>वातावरण संरक्षण</b>	<b>३२५००.००</b>	<b>१०००.००</b>	<b>३.०८</b>
	ढल व्यवस्थापन	१०००.००	१०००.००	१००.००
	वातावरण संरक्षण - अन्यत्र वर्गिकृत नभएको	३१५००.००	०.००	०.००
६	<b>आवास तथा सामुदायिक सुविधा</b>	<b>३३९४२२०.००</b>	<b>९१८६१०.८७</b>	<b>२७.०६</b>
	आवास विकास	४२२८००.००	२३०२७.५४	५.४५
	खानेपानी	२४७३७६५.००	८३७४४२.९०	३३.८५
	सामुदायिक विकास	४९७६५५.००	५८१४०.४३	११.६८
७	<b>स्वास्थ्य</b>	<b>२७८४५२०.००</b>	<b>५८२३८९.८८</b>	<b>२०.९२</b>
	अस्पताल सेवा	४३८९००.००	८१६०६.३६	१८.५९
	औषधी उत्पादन, उपकरण तथा औजार	३८६००.००	६७९६.०८	१७.४०
	वहिरंङ्ग सेवा	८२४००.००	११८३२.१८	१४.३६
	सार्वजनिक स्वास्थ्य सेवा	२१६१००१.००	४६७८०१.७०	२१.६५
	स्वास्थ्यमा अनुसन्धान सेवा	६३६१९.००	१४४३३.५६	२२.६९
८	<b>मनोरंजन, संस्कृति तथा धर्म</b>	<b>१८२०५४.००</b>	<b>२६३१२.४४</b>	<b>१४.४५</b>
	मनोरंजन, संस्कृति र धर्म-अन्यत्र वर्गिकृत नभएको	२९१४९.००	४७७७.७०	१६.३९
	मनोरंजनात्मक र खेलकुद सेवाहरू	१३४९०७.००	१२७८७.३९	९.४८
	सांस्कृतिक सेवा	१७९९८.००	८७४७.३५	४८.६०
९	<b>शिक्षा</b>	<b>१६८६६५२.००</b>	<b>३०२८४६.३०</b>	<b>१७.९६</b>
	तहमा वर्गिकृत नहुने शिक्षा (अनौपचारिक शिक्षा)	७८५३५४.००	१५५४५९.४७	१९.७९
	शिक्षा - अनुसन्धान विकास	८३७६९.००	१७५५३.७८	२०.९५
	शिक्षा - अन्यत्र वर्गिकृत नभएको	४२०२९.००	६६६३.५४	१५.८५
	शिक्षाको लागि सहायक सेवाहरू	७७५५००.००	१२३१६९.५१	१५.८८
१०	<b>सामाजिक सुरक्षा</b>	<b>११०७९५०.००</b>	<b>७२१.९२</b>	<b>०.०७</b>
	अशक्त तथा बिरामी	५००.००	०.००	०.००

क्र. सं.	खर्चको कार्यगत वर्गीकरण	विनियोजन	खर्च	खर्च %
	उत्तरजिवी	१०९४१२१.००	०.००	०.००
	जेष्ठ नागरिक	२५००.००	०.००	०.००
	परिवार र शिशु कल्याण	५००.००	०.००	०.००
	बेरोजगार	६८२९.००	७२१.९२	१०.५७
	सामाजिक असमावेशी	३५००.००	०.००	०.००
	<b>कुल जम्मा</b>	<b>३३४२७२००.००</b>	<b>५५६५००१.१३</b>	<b>१६.६५</b>

## २.९ खर्चको कार्यगत वर्गीकरणका आधारमा खर्चको स्थिति

आर्थिक वर्ष २०८०/८१ मा गण्डकी प्रदेश सरकार खर्चको कार्यगत वर्गीकरणका आधारमा खर्चको स्थिति विनियोजित बजेट तथा मूल्याङ्कन अवधिमा भएको खर्च सम्बन्धी प्रगति विवरण तलको तालिकामा प्रस्तुत गरिएको छ :-

### तालिका २-९ प्राथमिकताका आधारमा खर्चको स्थिति

(रकम रु. हजारमा)

संकेत	प्राथमिकता	विनियोजन	खर्च	खर्च प्रतिशत
P1	पहिलो	३११९८६५१.००	५२२१९५१.४९	१६.७४
P2	दोस्रो	२२२८५४९.००	३४३०४९.६३	१५.३९
	<b>जम्मा</b>	<b>३३४२७२००.००</b>	<b>५५६५००१.१३</b>	<b>१६.६५</b>

### तालिका २-१० सरकारको रणनीति तथा उद्देश्यका आधारमा खर्चको स्थिति

(रकम रु. हजारमा)

क्रम संख्या	रणनीति तथा उद्देश्य	विनियोजन	खर्च	खर्च %
१	आर्थिक वृद्धि	३६८१२३२.००	१०३७४४८.८६	२८.१८
२	स्वास्थ्य तथा शिक्षा	१४८४१६१८.००	२६०८३७३.०६	१७.५७
३	अन्तरआबद्धता र शहरी विकास	४४७५६९.००	५३९५९.७७	१२.०६
४	उत्पादन र उत्पादकत्व अभिवृद्धि	५५६७२८८.००	६२६६००.१६	११.२६
५	सामाजिक सुरक्षा तथा संरक्षण	२९७८५३६.००	६३९१९४.९८	२१.४६
६	प्राकृतिक स्रोत तथा उत्थानशीलता	१४६४३६३.००	७८२८०.७०	२०.९६
७	साधारण प्रशासन	४४४६५९४.००	५२११४३.६०	११.७२
	<b>कुल जम्मा</b>	<b>३३४२७२००.००</b>	<b>५५६५००१.१३</b>	<b>१६.६५</b>

## ३. स्रोत व्यवस्थापन विश्लेषण

## ३.१ स्रोत व्यवस्थापन

चालु आर्थिक वर्ष २०८०/८१ को बजेट तथा कार्यक्रम कार्यान्वयनका लागि गरिने स्रोत व्यवस्थापनको वार्षिक लक्ष्य र मूल्याङ्कन अवधिमा प्राप्त भएको स्रोतको अवस्थालाई तल तालिकाहरूमा प्रस्तुत गरिएको छ ।

## क. समग्र राजस्व संकलनको अवस्था

मूल्याङ्कन अवधिमा प्रदेश सरकारको समष्टिगत राजस्व संकलनको अवस्था निम्न बमोजिम रहेको छ :

तालिका ३-१ स्रोतगत राजस्वको लक्ष्य र प्राप्तिको प्रगति विवरण

(रकम रु. हजारमा)

सि.नं.	शिर्षक	वार्षिक लक्ष्य	प्राप्ति	प्रतिशत
	प्रदेश सरकारको आन्तरिक राजस्व प्रशासन	५९६९१८४	१९५९१३५.८५	३२.८२
(क)	प्रदेश सरकारको आन्तरिक राजस्व	५९६९१८४	१५८३०२६.४११	३०.६२
(ख)	संघ सरकारबाट प्राप्त अनुदान	१४१०४०००	३५४६९८७	२५.००
१३३११	समानिकरण अनुदान	७६२२५००	१९०५६२५	२५.००
१३३१२	सशर्त अनुदान चालु	२२१९३००	११७६३६२	५३.००
१३३१३	सशर्त अनुदान पूँजी	२७२२२००	४५०००	२.००
१३३१४	विशेष अनुदान चालु	९००००	-	-
१३३१५	विशेष अनुदान पूँजी	६१००००	-	-
१३३१६	समपुरक अनुदान चालु	८४००००	-	-
१३३१७	समपुरक अनुदान पूँजी	-	४२००००	०.००
(ग)	संघ सरकारबाट प्राप्त राजस्व	९०५३२००	३४५११७२.७३६	३८.००
११४११	बाँडफाँट भई प्राप्त हुने मु.अ.कर	७२४२५६०	२६४११९४.५७५	३६.००
११४२१	बाँडफाँट भई प्राप्त हुने अन्तशुल्क	१८१०६४०	८०९९७८.१६२	४५.००
(घ)	नेपाल सरकारबाट प्राप्त रोयल्टी	४००८१६	-	-
१४१५३	बाँडफाँट भई प्राप्त वन रोयल्टी	६२४६५	-	-
१४१५४	बाँडफाँट भई प्राप्त खानी तथा खनिज सम्बन्धी रोयल्टी	८४४	-	-
१४१५५	बाँडफाँट भई प्राप्त जलस्रोत सम्बन्धी रोयल्टी	१०	-	-
१४१५६	बाँडफाँट भई प्राप्त विद्युत सम्बन्धी रोयल्टी	३२८३३९	-	-
१४१५८	बाँडफाँट भई प्राप्त पर्वतारोहण बापतको रोयल्टी	९१५८	-	-
(ङ)	जम्मा	२८७२७२००	८५८११८६.१४८	२९.८७
३२१२१	गत वर्षको नगद मौज्जात	३००००००	२३३५३०२.०५६	७७.८४
	राजस्व बाँडफाँट (-)	-८०००००	३७६१०९.४३८	-४७.०१
	ऋण	१७०००००	-	-
	आन्तरिक ऋण	१७०००००	-	-
	नेपाल सरकारबाट प्राप्त हुने ऋण	-	-	-

सि.नं.	शीर्षक	वार्षिक लक्ष्य	प्राप्ति	प्रतिशत
	प्रदेश संज्ञित कोषमा दाखिला हुने	३३४२७२००	१०९१६४८८.२	३२.६६

स्रोत : प्रदेश लेखा नियन्त्रक कार्यालयबाट प्राप्त विवरण ।

### ख. शीर्षकगत राजस्व परिचालनको विस्तृत विवरण

मूल्याङ्कन अवधिमा शीर्षकगत रूपमा प्रदेश सरकारको राजस्व परिचालनको अवस्था निम्न बमोजिम रहेको छ :

#### तालिका ३-२ शीर्षकगत राजस्व परिचालनको विस्तृत विवरण

(रकम रु. हजारमा)

राजस्व शीर्षक नं	शीर्षक	वार्षिक लक्ष्य	पौष महिनासम्मको प्राप्ति	प्रतिशत
१११३६	कृषि आयमा कर	५००.००	०.००	०.००
११३१५	घर जग्गा लगायतको रजिष्ट्रेशन दस्तुर	११०००००.००	२५०१५५.१५	२२.७४
११४११	बाँडफाँट भई प्राप्त हुने मूल्य अभिवृद्धि कर	७२४२५६०.००	२६४१९९४.५८	३६.४७
११४२१	बाँडफाँट भई प्राप्त हुने अन्त शुल्क	१८१०६४०.००	८०९९७८.१६	४४.७३
११४५१	सवारी साधन कर पटके	-	०.००	-
११४७१	बाँडफाँटबाट प्राप्त हुने मनोरञ्जन कर	५०००.००	२९९८.३१	५९.९७
११४७२	बाँडफाँटबाट प्राप्त हुने विज्ञापन कर	३०००.००	९५७.२०	३१.९१
११४७९	अन्य मनोरञ्जन कर	१००.००	०.००	०.००
११६१२	एजेन्सी रजिष्ट्रेशन	०.००	०.००	-
१३३११	समानिकरण अनुदान	७६२२५००.००	१९०५६२५.००	२५.००
१३३१२	सशर्त अनुदान चालु	२२१९३००.००	११७६३६२.००	५३.०१
१३३१३	सशर्त अनुदान पूँजीगत	२७२२२००.००	४५०००.००	१.६५
१३३१४	विशेष अनुदान चालु	९००००.००	०.००	०.००
१३३१५	विशेष अनुदान पूँजी	६१००००.००	०.००	०.००
१३३१६	समपुरक अनुदान चालु	८४००००.००	०.००	०.००
१३३१७	समपुरक अनुदान पूँजी	-	४२००००.००	-
१४११९	अन्य निकायबाट प्राप्त ब्याज	-	०.००	-
१४१५१	सरकारी सम्पत्तिको बहालबाट प्राप्त आय	१००००.००	१३००५.००	१३०.०५
१४१५३	बाँडफाँट भई प्राप्त वन रोयल्टी	६२४६५.००	०.००	०.००
१४१५४	बाँडफाँट भई प्राप्त खानी तथा खनिज सम्बन्धी रोयल्टी	८४४.००	०.००	०.००

राजस्व शिर्षक नं	शिर्षक	वार्षिक लक्ष्य	पौष महिनासम्मको प्राप्ति	प्रतिशत
१४१५५	बाँडफाँट भई प्राप्त जलस्रोत सम्बन्धी रोयल्टी	१०.००	०.००	०.००
१४१५६	बाँडफाँट भई प्राप्त विद्युत सम्बन्धी रोयल्टी	३२८३३९.००	०.००	०.००
१४१५७	बाँडफाँट भई प्राप्त दहत्तर बहत्तरको बिक्रीबाट प्राप्त आय	२१४५७४.००	४६७०१.३१	२१.७६
१४१५८	बाँडफाँट भई प्राप्त पर्वतारोहण बापतको रोयल्टी	९१५८.००	०.००	०.००
१४१९१	पर्यटन शुल्क	२००.००	०.००	०.००
१४१९२	पदयात्रा	१०००.००	२२६.७०	२२.६७
१४२११	कृषि उत्पादनको बिक्रीबाट प्राप्त रकम	१०००.००	२९७.४१	२९.७४
१४२१२	सरकारी सम्पत्तिको बिक्रीबाट प्राप्त रकम	२६००.००	१४३.०२	५.५०
१४२१३	अन्य बिक्रीबाट प्राप्त रकम	४०००.००	६१.८८	१.५५
१४२१७	नहर तथा कुलो उपयोग बापतको शुल्क	-	०.००	-
१४२१८	विद्युत सेवा शुल्क	१०.००	०.००	०.००
१४२१९	अन्य सेवा शुल्क तथा बिक्री	१००००.००	०.००	०.००
१४२२३	शिक्षाक्षेत्रको आम्दानी	१३००.००	४०७.५४	३१.३५
१४२२४	परिक्षा शुल्क	३५०००.००	११५०५९.७५	३२८.७४
१४२२५	यातायात क्षेत्रको आम्दानी	१०००००.००	३५१६४.६२	३५.१६
१४२२९	अन्य प्रशासनिक सेवाशुल्क	५०००००.००	१४८१७८.५७	२९.६४
१४२५३	व्यवसाय रजिष्ट्रेशन दस्तुर	८००००.००	१८३२४.२८	२२.९१
१४२५६	चालक अनुमति पत्र, सवारी दर्ता किताब (खतलङ्ग खट्टाङ्गण) सम्बन्धी दस्तुर	६५००००.००	२१८८९१.६१	३३.६८
१४२६३	जलस्रोत सम्बन्धी अन्य दस्तुर	५००.००	२१५.००	४३.००
१४२६४	वन क्षेत्रको अन्य आय	२५००००.००	२७३७.६२	१.१०
१४३११	न्यायिक दण्ड जरिवाना र जफत	२००.००	०.००	०.००
१४३१२	प्रशासनिक दण्ड जरिवाना र जफत	३००००.००	३५३०६.२३	११७.६९
१४३१३	धरोटी सदरस्याहार	५०००.००	२२५.००	४.५०
१४५२९	अन्य राजस्व	२००००.००	१०८५९.६६	५४.३०
१५१११	बेरुजु	८५८०००.००	८३८७४.३३	९.७८
१५११२	निकासी फिर्ता	१७२००.००	१५१५७.५०	८८.१३
१५११३	अनुदान फिर्ता	७००००.००	१९९१४.५७	२८.४५

राजस्व शिर्षक नं	शिर्षक	वार्षिक लक्ष्य	पौष महिनासम्मको प्राप्ति	प्रतिशत
३३३४१	सवारी साधन कर	२००००००.००	९४०२७३.६०	४७.०१
३२१२१	गत वर्षको नगद मौज्जात	३००००००.००	२३३५३०२.०६	७७.८४
	जम्मा	३२५२७२००.००	११२९२५९७.६४	३४.७२
	राजस्व बाँडफाँट (-)	-८०००००.००	३७६१०९.४४	-४७.०१
	आन्तरिक ऋण	१७०००००.००	०.००	०.००
	नेपाल सरकारबाट प्राप्त हुने ऋण	-	०.००	-
	कुल जम्मा	३३४२७२००.००	१०९१६४८८.२०	३२.६६

स्रोत : प्रदेश लेखा नियन्त्रक कार्यालयबाट प्राप्त विवरण ।



## ४. मन्त्रालय तथा निकायगत प्रगति विवरण

### ४.१ प्रदेश सभा

कानून बनाउने र प्रदेश सरकारको निर्माण गर्ने प्रदेश सभाको प्रमुख दायित्व रहेको छ। गण्डकी प्रदेश सभामा कार्य व्यवस्था परामर्श समिति, विधायन समिति, सार्वजनिक लेखा समिति, प्रदेश मामिला समिति र अर्थ तथा विकास समिति गरी ५ वटा समितिहरू रहेका छन्। प्रदेश सभा सञ्चालन र व्यवस्थापनको लागि प्रदेश सभा सचिवालय रहेको छ।

### ४.१.१ वित्तीय विवरण

प्रदेश व्यवस्थापिकाको रूपमा रहेको गण्डकी प्रदेश सभाको लागि आर्थिक वर्ष २०८०/८१ मा स्रोतगत विनियोजन र प्रथम अर्धवार्षिक अवधिमा भएको खर्चको विवरण निम्नअनुसार देखाइएको छ :-

तालिका ०-१ प्रदेश सभाको वित्तीय प्रगति विवरण

(रकम रू. हजारमा)

विवरण/स्रोत	प्रदेश सरकार		कुल जम्मा
	चालु	पूँजीगत	
सुरु विनियोजन	१४९९०३.००	१२५००.००	१६२४०३.००
थप	०.००	०.००	०.००
घट	०.००	०.००	०.००
खुद बजेट	१४९९०३.००	१२५००.००	१६२४०३.००
खर्च	६०९०८.७७	५६९.७२	६१४७८.४८
सुरु विनियोजनका आधारमा खर्च %	४०.६३	४.५६	३७.८६
खुद बजेटका आधारमा खर्च%	४०.६३	४.५६	३७.८६

स्रोत : प्रदेश मन्त्रालयगत बजेट सूचना प्रणाली (PLMBIS)बाट प्राप्त तथ्याङ्क।

### ४.१.२ प्रमुख उपलब्धि

बिभिन्न संसदीय समिति मार्फत संसदीय निगरानी गरी प्रदेश सरकारलाई जवाफदेही बनाउने खालका कार्यक्रम संचालन भएको देखिन्छ भने समीक्षा अवधिमा प्रदेश व्यवस्थापिकाबाट दुईवटा कानून निर्माण भएका छन् ।

## ४.२ प्रदेश लोक सेवा आयोग

प्रदेश लोक सेवा आयोग ऐन, २०७६ अनुसार प्रदेशमा प्रदेश लोक सेवा आयोग गठन भई सञ्चालनमा रहेको छ। प्रदेश निजामती सेवा, प्रदेश अन्य सरकारी सेवा, प्रदेश संगठित संस्थाको सेवा, स्थानीय सरकारी सेवा र स्थानीय तहको संगठित संस्थाको सेवाको पदमा नियुक्तिको लागि उपयुक्त उम्मेदवार छनौट गर्नु आयोगको प्रमुख कार्यजिम्मेवारी रहेको छ।

### ४.२.१ वित्तीय विवरण

प्रदेश लोक सेवा आयोगको लागि आर्थिक वर्ष २०८०/८१ मा स्रोतगत विनियोजन र प्रथम अर्धवार्षिक अवधिमा भएको खर्चको विवरण निम्नअनुसार देखाइएको छ :-

तालिका ४-२ प्रदेश लोक सेवा आयोगको स्रोतगत वित्तीय प्रगति विवरण

(रकम रू. हजारमा)

विवरण/स्रोत	प्रदेश सरकार		कुल जम्मा
	चालु	पुँजीगत	
सुरु विनियोजन	१११७५४.००	११४००.००	१२३१५४.००
थप	०.००	०.००	०.००
घट	०.००	०.००	०.००
खुद बजेट	१११७५४.००	११४००.००	१२३१५४.००
खर्च	४४६४०.०४	६९३.८२	४५३३३.८६
सुरु विनियोजनका आधारमा खर्च %	३९.९४	६.०९	३६.८१
खुद बजेटका आधारमा खर्च%	३९.९४	६.०९	३६.८१

स्रोत : प्रदेश मन्त्रालयगत बजेट सूचना प्रणाली (PLMBIS)बाट प्राप्त तथ्याङ्क।

### ४.२.२ प्रमुख उपलब्धि

चालु आर्थिक वर्ष २०८०/८१ को प्रथम अर्धवार्षिक अवधिमा प्रदेश लोक सेवा आयोगबाट सम्पादन गरेका कार्यक्रमबाट प्राप्त प्रमुख उपलब्धि निम्न अनुसार रहेका छन् :-

- प्रदेश सरकारबाट माग भएको प्रदेश वन सेवा, जनरल फरेष्ट्री समूह, तृतीय तह, वन रक्षक पदको आ.व. २०७९-८० मा विज्ञापन प्रकाशन भई शारीरिक परीक्षण सम्पन्न गरिएकोमा यस आ.व. २०८०/०८१ मा लिखित परीक्षा सम्पन्न गरी उत्तरपुस्तिका परीक्षण, लिखित नतिजा प्रकाशन तथा अन्तर्वार्ताबाट कुल १०० जना उम्मेदवार सिफारिस भएको।

- प्रदेश सरकार र स्थानीय तहबाट माग भएका प्रदेश निजामती र स्थानीय सेवाका नवौं तहका ७९ पद संख्याका लागि प्रतिशत निर्धारण, बढुवा तथा खुलाको विज्ञापन प्रकाशन भएको, बढुवा तर्फ दरखास्त संकलन गरी बढुवा समितिको सचिवालयमा पठाइएको र खुला तर्फका २५ पद संख्याका लागि दरखास्त संकलन, स्वीकृत, लिखित परीक्षा सञ्चालन, उत्तरपुस्तिका परीक्षण, लिखित नतिजा प्रकाशन भएको ।
- प्रदेश सरकार र स्थानीय तहबाट माग भएका प्रदेश निजामती तथा स्थानीय सरकारी सेवाका सातौं र आठौं तहका ४०० पदसंख्याको लागि प्रतिशत निर्धारण गरी बढुवा र खुला तर्फ विज्ञापन प्रकाशन, दरखास्त संकलन र स्वीकृत भएको ।
- प्रदेश सरकार र स्थानीय तहबाट माग भएका पाँचौं तहका ८७५ पदसंख्याको लागि प्रतिशत निर्धारण गरी बढुवा तथा खुलाको विज्ञापन प्रकाशन, दरखास्त संकलन तथा स्वीकृत भएको ।
- चौथो तहका ६२५ पदसंख्याका लागि प्रतिशत निर्धारण भई विज्ञापन प्रकाशन भएको ।
- समीक्षा अवधिमा नवौं तह देखि चौथो तहसम्म दरखास्त संकलनबाट करिब ११ करोड राजश्व संकलन भएको ।

### ४.३ मुख्य न्यायाधिवक्ताको कार्यालय

प्रदेश सरकार पक्ष वा विपक्ष भएको वा प्रदेश सरकारको हक, हित वा सरोकार रहेको संविधान वा कानूनको व्याख्या सम्बन्धी कुनै जटिल संवैधानिक वा कानुनी प्रश्न समावेश भएको वा प्रदेशको सन्दर्भमा सार्वजनिक महत्व वा सार्वजनिक सरोकारको मुद्दामा प्रदेश सरकारको तर्फबाट बहस पैरवी गर्ने र प्रदेश सरकार, प्रदेश सरकारको कार्यालय वा प्रदेश सरकारले तोकिएको अधिकारीलाई कुनै संवैधानिक वा कानुनी प्रश्नमा राय माग गरेमा कानुनी राय दिन प्रदेशमा मुख्य न्यायाधिवक्ताको व्यवस्था गरिएको छ । मुख्य न्यायाधिवक्ताको काम कारबाही प्रभावकारी तुल्याउन मुख्य न्यायाधिवक्ताको कार्यालय स्थापना गरिएको हो ।

#### ४.३.१ वित्तीय विवरण

मुख्य न्यायाधिवक्ताको कार्यालयको लागि आर्थिक वर्ष २०८०/८१ मा स्रोतगत विनियोजन र प्रथम अर्धवार्षिक अवधिमा भएको खर्चको विवरण निम्नअनुसार रहेको छ :-

तालिका ४-३ मुख्य न्यायाधिवक्ताको कार्यालयको स्रोतगत वित्तीय प्रगति विवरण

(रकम रू. हजारमा)

विवरण/स्रोत	प्रदेश सरकार		कुल जम्मा
	चालु	पुँजीगत	
सुरु विनियोजन	१४१४०.००	२०००.००	१६१४०.००

विवरण/स्रोत	प्रदेश सरकार		कुल जम्मा
	चालु	पूँजीगत	
थप	०.००	०.००	०.००
घट	०.००	०.००	०.००
खुद बजेट	१४१४०.००	२०००.००	१६१४०.००
खर्च	६२७३.६५	१४३.००	६४१६.६५
सुरु विनियोजनका आधारमा खर्च %	४४.३७	७.१५	३९.७६
खुद बजेटका आधारमा खर्च%	४४.३७	७.१५	३९.७६

स्रोत : प्रदेश मन्त्रालयगत बजेट सूचना प्रणाली (PLMBIS)बाट प्राप्त तथ्याङ्क।

#### ४.४. मुख्यमन्त्री तथा मन्त्रिपरिषद्को कार्यालय

प्रदेश सरकार सञ्चालनका लागि आवश्यक ऐन कानूनको तर्जुमा, योजनाबद्ध विकास कार्यक्रम सञ्चालन, नेपाल सरकार र स्थानीय तहसँग आपसी समन्वय एवं सहयोग आदान प्रदानको मुख्य जिम्मेवारी मुख्यमन्त्री तथा मन्त्रिपरिषद्को कार्यालयमा रहेको छ। साथै मन्त्रिपरिषद्मा पेश हुने विषयहरूको व्यवस्थापन गर्ने, प्रशासनिक गतिविधिहरूको अनुगमन मूल्याङ्कन एवं निर्देशन दिने, प्रदेशमा कर्मचारी व्यवस्थापन लगायतका कार्य गर्नु यस कार्यालयको प्रमुख कार्य जिम्मेवारी रहेको छ। प्रदेशमा शान्ति सुरक्षा अमन-चयन कायम गर्न आवश्यक पर्ने कानून निर्माण गर्ने, जनस्तरसम्म पुग्ने गरी सञ्चार मैत्री वातावरण बनाउने, प्रदेशभित्र न्यायिक र अर्ध न्यायिक निकायले गरेका फैसला कार्यान्वयन गर्ने/गराउने, प्रदेशस्तरीय प्रेस रजिष्ट्रार सम्बन्धी कार्य गर्ने, कानून, न्याय तथा प्रदेश सभा मामिला सम्बन्धमा कार्य गर्नु लगायतको कार्य यस कार्यालयको कार्यजिम्मेवारीमा रहेको छ। यसैगरि प्रदेशको आन्तरिक मामिला, प्रदेश प्रहरी, विपद् व्यवस्थापन लगायतका कार्य कार्यजिम्मेवारी पनि रहेको छ।

#### ४.४.१ वित्तीय विवरण

मुख्यमन्त्री तथा मन्त्रिपरिषद्को कार्यालयको लागि आर्थिक वर्ष २०८०/८१ मा विनियोजन गरिएको जम्मा बजेट र समीक्षा अवधिमा भएको खर्चको विवरण निम्न अनुसार रहेको छ :-

#### तालिका ४-४ मुख्यमन्त्री तथा मन्त्रिपरिषद्को कार्यालयको स्रोतगत वित्तीय प्रगति विवरण

विवरण/स्रोत	प्रदेश सरकार		वित्तीय समानीकरण	ससर्त अनुदान		कुल जम्मा
	चालु	पूँजीगत	पूँजीगत	चालु	पूँजीगत	
सुरु विनियोजन	६९०१२२.००	२४०७००.००	४००००.००	१६५०००.००	३०००.००	११३६६२२.००
थप	२२११४.००	१९४५००.००	४००००.००	०.००	०.००	२५६६१४.००
घट	०.००	१९४५००.००	४००००.००	०.००	०.००	२३४५००.००
खुद बजेट	७१२२३६.००	२४०७००.००	४००००.००	१६५०००.००	३०००.००	११६०९३६.००
खर्च	९२३६७.६०	६६५०.३२	०.००	९६६३.९७	६६१.२६	१११७६३.३६

विवरण/स्रोत	प्रदेश सरकार		वित्तीय समानीकरण	ससर्त अनुदान		कुल जम्मा
	चालु	पुँजीगत	पुँजीगत	चालु	पुँजीगत	
सुरु विनियोजनका आधारमा खर्च %	१३.३९	३.६८	०.००	५.९९	२२.०४	९.८२
खुद बजेटका आधारमा खर्च%	१२.९७	३.६८	०.००	५.९९	२२.०४	९.६३

स्रोत : प्रदेश मन्त्रालयगत बजेट सूचना प्रणाली (PLMBIS)बाट प्राप्त तथ्याङ्क।

#### ४.४.२ प्रमुख उपलब्धि

चालु आर्थिक वर्ष २०८०/८१ को समीक्षा अवधिमा मुख्यमन्त्री तथा मन्त्रिपरिषदको कार्यालयबाट सम्पादन गरेका कार्यक्रमबाट प्राप्त प्रमुख उपलब्धि निम्नानुसार रहेका छन् :-

- प्रदेश अन्तर्गतका मन्त्रालय र मातहतका निकायका कर्मचारीहरूका लागि गण्डकी प्रदेश अनुगमन प्रणालीको अभिमुखिकरण कार्यक्रम सम्पन्न भएको,
- प्रदेश सरकारका महत्वपूर्ण योजनाहरूको सघन अनुगमन कार्यका लागि योजना छनोट भई टोली गठन भएको,
- प्रदेश अन्तर्गतका ११ जिल्लाका ४९ स्थानीय तहमा ३६ जना स्वयंसेवक परिचालन भएको,
- नवप्रवर्तन साझेदारी कोष कार्यक्रमको समिक्षा कार्यशाला सम्पन्न भएको,
- प्रदेश समन्वय परिषदको बैठक सम्पन्न भएको,
- पौष मसान्तसम्म १०५ जना क्यान्सर लगायत कडा रोगीलाई आर्थिक सहायता प्रदान भएको,
- प्रदेश अन्तर्गतका निकायहरू मध्ये नमूना कार्यालयको छनोट कार्यक्रम सम्पन्न भएको,
- तनहुँ र लमजुङ जिल्लाका विद्यालयहरूमा समुदाय तथा विद्यालयमा आधारित कानूनी सचेतना कार्यक्रम सम्पन्न भएको,
- मुख्यमन्त्री नवप्रवर्तन साझेदारी कार्यक्रम अन्तर्गत प्रारम्भिक चरणमा चयन भएका १९ स्थानीय तहहरूसँग पूर्ण प्रस्ताव माग गरी प्राविधिक समितिद्वारा मूल्यांकनको चरणमा रहेको,
- नेपाली सेना, सशस्त्र र नेपाल प्रहरीका कुल ५० जना सुरक्षाकर्मीहरूलाई अग्नि नियन्त्रण (Fire Fighting) तालिम सम्पन्न भएको ।

## ४.५. आर्थिक मामिला मन्त्रालय

संवैधानिक व्यवस्था बमोजिम प्रदेश सञ्चित कोषको सञ्चालन र व्यवस्थापन गर्ने मुख्य जिम्मेवारी यस मन्त्रालयमा रहेको छ। प्रदेशको समष्टिगत आर्थिक अवस्थाको विश्लेषण तथा आर्थिक तथा वित्तीय क्षेत्रका नीति तथा कानूनको तर्जुमा, कार्यान्वयन र नियमन गर्ने कार्य जिम्मेवारी अर्थ मन्त्रालयमा रहेको छ। वार्षिक विकास कार्यक्रमको तर्जुमा, कार्यान्वयन र अनुगमन तथा मूल्याङ्कन गर्ने कार्यक्षेत्र सम्बन्धी कार्य सम्पादन यस मन्त्रालयको कार्य जिम्मेवारी रहेको छ। आर्थिक विकासमा सार्वजनिक, निजी, सहकारी तथा गैरसरकारी क्षेत्रसँगको साझेदारी एवं समन्वय, प्रदेशमा आर्थिक अनुशासन कायम गर्ने, प्रदेशस्तरको आर्थिक स्रोतको बाँडफाँट, लगानी प्रक्षेपण र वित्तीय व्यवस्थापन, प्रदेशस्तरको वित्त सन्तुलन सम्बन्धी नीति तर्जुमा, कार्यान्वयन र नियमन, संघीय नीति अनुरूप सहवित्तीयकरण गर्ने लगायतका महत्वपूर्ण कार्य जिम्मेवारी यस मन्त्रालयमा रहेको छ।

### ४.५.१ वित्तीय विवरण

आर्थिक मामिला मन्त्रालयको लागि आर्थिक वर्ष २०८०/८१ मा विनियोजन गरिएको बजेट र समीक्षा अवधिमा भएको खर्चको विवरण निम्न अनुसार रहेको छ :-

तालिका ४-५ आर्थिक मामिला मन्त्रालयको स्रोतगत वित्तीय प्रगति विवरण

(रकम रू. हजारमा)

विवरण/स्रोत	प्रदेश सरकार		कुल जम्मा
	चालु	पूँजीगत	
सुरु विनियोजन	१४२८७८.००	८७००.००	१५१५७८.००
थप	१०००.००	०.००	१०००.००
घट	१०००.००	०.००	१०००.००
खुद बजेट	१४२८७८.००	८७००.००	१५१५७८.००
खर्च	२५३६८.०७	८२७.६६	२६१९५.७२
सुरु विनियोजनका आधारमा खर्च %	१७.७६	९.५१	१७.२८
खुद बजेटका आधारमा खर्च%	१७.७६	९.५१	१७.२८

स्रोत : प्रदेश मन्त्रालयगत बजेट सूचना प्रणाली (PLMBIS)बाट प्राप्त तथ्याङ्क।

### ४.५.२ प्रमुख उपलब्धि

चालु आर्थिक वर्ष २०८०/८१ को समीक्षा अवधिमा मुख्यमन्त्री तथा मन्त्रिपरिषदको कार्यालयबाट सम्पादन गरेका कार्यक्रमबाट प्राप्त प्रमुख उपलब्धि निम्नअनुसार रहेका छन् :-

- विषयगत मन्त्रालयहरूलाई आर्थिक वर्ष २०८०/८१ को बजेट कार्यान्वयन सम्बन्धी मार्गदर्शन, २०८० सम्प्रेषण भएको,
- गण्डकी प्रदेश सरकारको आर्थिक वर्ष २०७९/८० को आन्तरिक लेखापरीक्षण प्रतिवेदन प्रकाशन भएको,
- गण्डकी प्रदेश सरकारको आर्थिक वर्ष २०७९/८० को एकीकृत वित्तीय विवरण प्रकाशन भएको,
- आर्थिक वर्ष २०७९/८० को बजेट तथा कार्यक्रमको वार्षिक समीक्षा कार्यक्रम सम्पन्न भएको,
- अन्तर प्रदेश छलफल र अन्तरक्रियाका लागि भ्रमण कार्यक्रम अन्तर्गत लुम्बिनी, कर्णाली र सुदूरपश्चिम प्रदेशमा अन्तर प्रदेश छलफल र अन्तरक्रिया सम्पन्न भएको,
- अन्तर सरकारी वित्तीय हस्तान्तरण सम्बन्धी आयोजना, राजश्व संकलन गर्ने कार्यालय र प्रदेशका महत्वपूर्ण आयोजना सम्बन्धी लम्जुङ्ग, तनहुँ, गोरखा, बागलुङ्ग, पर्वत र स्याङ्गजा जिल्लाका आयोजनाहरूको अनुगमन भएको,
- कानून, कार्यविधि, मापदण्ड, निर्देशिका निर्माण तथा संसोधन कार्यक्रम अन्तर्गत;
  - आन्तरिक लेखा परीक्षण निर्देशिका, २०८० तयार भएको,
  - मालपोत/भूमिसुधार कार्यालयको सेवा प्रवाह सुदृढीकरणका लागि बजेट व्यवस्थापन सम्बन्धी मापदण्ड, २०८० को मस्यौदा तयार भएको,
- समीक्षा अवधिमा ५ करोड मुनीका ४४ वटा र ५ करोड भन्दा बढी लागत भएका ३० वटा आयोजना गरी कुल ७४ वटा आयोजनामा स्रोत सुनिश्चितता प्रदान गरिएको,
- राजश्व परिचालनका सम्भावित क्षेत्रहरूको पहिचान, क्षेत्र विस्तार एवं सार्वजनिक वित्त र वित्तीय संघीयताका विषयमा वालिङ्ग र बागलुङ्ग नगरपालिकासँग छलफल अन्तरकृत्या र अभिमुखीकरण सम्पन्न भएको,
- अन्तरसरकारी वित्तीय हस्तान्तरण अन्तर्गत स्थानीय तहहरूलाई पहिलो र दोस्रो किस्ताको रकम निकासी भएको।

#### ४.६. उद्योग, पर्यटन, वन तथा वातावरण मन्त्रालय

उपभोक्तालाई दैनिक उपभोग्य वस्तु उपलब्ध गराई सेवा पुऱ्याउने, उद्योग व्यवसायको नियमन, विकास तथा गुणस्तरीय सेवा सर्वसुलभ रूपमा उपभोक्ता बीचमा पुऱ्याउने, समग्र व्यवसायको उत्थान तथा विकास गर्ने तथा प्रदेशमा पर्यटकलाई आकर्षित गरी देशको प्रमुख पर्यटकीय गन्तव्यस्थलका रूपमा विकास गर्न पर्यटकीय पूर्वाधार, गन्तव्य र उपजको विकास, विविधिकरण, प्रवर्द्धन र नियमन गर्नु, वन, वातावरण तथा जलाधार क्षेत्रको संरक्षणको माध्यमबाट खेती योग्य भूमिको संरक्षण तथा उत्पादकत्वमा वृद्धि, पानी मुहान, वन्यजन्तु र जैविक विविधताको संरक्षण लगायत वातावरणीय स्वच्छता कायम राख्दै उपलब्ध स्रोतको

दिगो उपयोग मार्फत् अर्थतन्त्रमा योगदान पुऱ्याउनु, वन वातावरण क्षेत्रमा जैविक विविधता, वातावरणीय सन्तुलन, जलवायु परिवर्तन जस्ता अन्तर्राष्ट्रिय मुद्दाहरूलाई सम्बोधन गर्नु यस मन्त्रालयको मुख्य कार्यजिम्मेवारी रहेको छ।

पर्यटन तथा उद्योग अन्तर्गत प्रदेश स्तरमा पर्यटन, उद्योग, वाणिज्य तथा उपभोक्ता हित संरक्षण निर्देशनालय १ तथा मातहतका ११ वटा पर्यटन तथा उद्योग कार्यालयहरूबाट कार्य सम्पादन हुँदै आएको छ भने वन, वातावरण तथा भू संरक्षण तर्फ वन निर्देशनालय, वन अनुसन्धान तथा प्रशिक्षण केन्द्र, ११ वटा डिभिजन वन कार्यालय र २ वटा भू तथा जलाधार व्यवस्थापन कार्यालय मार्फत कार्य सम्पादन हुँदै आएको छ।

#### ४.६.१ वित्तीय विवरण

उद्योग, पर्यटन, वन तथा वातावरण मन्त्रालयबाट आर्थिक वर्ष २०८०/८१ मा विनियोजन गरिएको बजेट र समीक्षा अवधिमा भएको खर्चको स्रोतगत वित्तीय प्रगति विवरण निम्न अनुसार रहेको छ :-

तालिका ४-६ उद्योग, पर्यटन, वन तथा वातावरण मन्त्रालयको स्रोतगत वित्तीय प्रगति विवरण

(रकम रू. हजारमा)

विवरण/स्रोत	चालु			पूँजित			कुल जम्मा
	प्रदेश सरकार	सशर्त अनुदान	जम्मा	प्रदेश सरकार	सशर्त अनुदान	जम्मा	
सुरु विनियोजन	७५६७३५.००	४०५००.००	७९,७२३५.००	६७५६३३.००	१३२०००.००	८०७६३३.००	१६०४८६८.००
थप	१३७३.९९	३७५००.००	३८८७३.९९	४४५००.००	०.००	४४५००.००	८३३७३.९९
घट	०.००	३७५००.००	३७५००.००	४४५००.००	०.००	४४५००.००	८२०००.००
खुद बजेट	७५८१०८.९९	४०५००.००	७९८६०८.९९	६७५६३३.००	१३२०००.००	८०७६३३.००	१६०६२४१.९९
खर्च	२२३४४४.११	१५९७३.१२	२३९४१७.२३	४९८५३.१९	१८.००	४९८७१.१९	२८९२८८.४२
सुरु विनियोजनका आधारमा खर्च %	२९.५३	३९.४४	३०.०३	७.३८	०.०१	६.१७	१८.०३
खुद बजेटका आधारमा खर्च%	२९.४७	३९.४४	२९.९८	७.३८	०.०१	६.१७	१८.०१

स्रोत : प्रदेश मन्त्रालयगत बजेट सूचना प्रणाली (PLMBIS)बाट प्राप्त तथ्याङ्क।

#### ४.६.२ प्रमुख उपलब्धि:

चालु आर्थिक वर्ष २०८०/८१ को समीक्षा अवधिमा उद्योग, पर्यटन, वन तथा वातावरण मन्त्रालयबाट सम्पादन भएका कार्यक्रमहरूबाट प्राप्त प्रमुख उपलब्धि निम्नअनुसार रहेका छन् :-

क. वन तथा वातावरण तर्फ:

- ३,८२,८५५.० क्युफिट काठ उत्पादन भएको,
- ४१९.१५ चट्टा दाउरा उत्पादन भएको,



- १,१३,८३० नर्सरीमा स्टक रहेका, ०.२ हेक्टर अतिक्रमण नियन्त्रण,
- ४२ वटा सामुदायिक वनको कार्ययोजना नवीकरण भएको,
- वन पैदावार बिक्री वितरणबाट समूहलाई २,२७,५८,५५१.१५ रुपैयाँ आम्दानी,
- १९ वटा गल्छी पहिरोको उपचार,
- ११ वटा खोला किनार संरक्षण कार्यक्रम सम्पन्न,
- १० वटा पूर्वाधार संरक्षण,
- २७,५०० डालेघाँसका विरुवा वितरण,
- २,९०० श्रमदिन रोजगारी सिर्जना भएको,
- गण्डकी प्रदेश वन ऐन, २०८० प्रदेश सभाबाट पारित भई मिति २०८०।६।२९ गतेको प्रदेश राजपत्रमा प्रकाशन भएको ।

**ख. उद्योग पर्यटन तर्फ:**

- यस अवधिमा उपभोक्ता हक हित संरक्षणका लागि १०० पटक बजार अनुगमन गरीएको, १३१५ वटा नयाँ उद्योग र १६५२ नयाँ वाणिज्य फर्महरू दर्ता भएका,
- ३ वटा सिप विकास तालिम सम्पन्न भएका,
- वार्षिक कार्यक्रम कार्यान्वयन मापदण्ड २०८० स्वीकृत,
- पोखरा पर्यटन परिषद तथा आवद्ध संस्थाहरूको सहकार्यमा ४४ औं विश्व पर्यटन दिवश विविध कार्यक्रम गण्डकी प्रदेशका माननीय मुख्यमन्त्री र भारतिय राजदुत नविन श्रीवास्तवको उपस्थितिमा विश्व पर्यटन दिवशको मुल कार्यक्रम सञ्चालन गरिएको,
- गण्डकी प्रदेशका पर्यटकीय गन्तव्यहरूको प्रवर्द्धनका लागि भारतीय पत्रकार तथा टुर अपरेटरहरूलाई मुस्ताङ तथा गोरखा जिल्लामा FAM TRI सम्पन्न,
- यस मन्त्रालय मातहत निर्देशनालय तथा जिल्लास्थित कार्यालयहरूबाट कार्यान्वयन हुने गरी चालु आ.व. २०८०/०८१ मा जम्मा ३७४ वटा पर्यटकीय पूर्वाधार सम्बन्धी योजना रहेकोमा १७ वटा सम्पन्न भैसकेका १५४ वटा सम्झौता भई कार्य शुरु भएका छन्,
- घरेलु मदिराको नियमन तथा व्यवस्थापन गर्न बनेको विधेयकको आर्थिक मामिला मन्त्रालयबाट सैद्धान्तिक सहमति प्राप्त भई मुख्यमन्त्री कार्यालय पठाईएको,
- गण्डकी प्रदेश प्राईभेट फर्म दर्ता ऐन, २०७८ को संशोधन विधेयकको मस्यौदा तयार भएको,
- साझेदारी फर्मको दर्ता तथा नियमन सम्बन्धी विधेयकको मस्यौदा तयार भएको,
- औद्योगिक व्यवसाय नियमावलीको मस्यौदा तयार भएको ।

**४.७ कृषि तथा भूमि व्यवस्था मन्त्रालय**

प्रदेशको आर्थिक, सामाजिक तथा कृषि क्षेत्रको विकासमा सहकारी क्षेत्रलाई परिचालन गरी भूमिको प्रकृतिको आधारमा उपयोग गराउनु, कृषि एवं पशुपन्क्षीजन्य उत्पादन एवं व्यापारमा यान्त्रिकीकरण, व्यावसायिकीकरण, बजारीकरण र आधुनिकीकरणका माध्यमबाट प्रतिस्पर्धात्मक अवस्थाको सृजना गराई कृषि क्षेत्रको विकास र विस्तार गरी नयाँ रोजगारीको अवसर सृजना गर्नु, कृषि तथा पशुपन्क्षीको दिगो व्यवस्थापन गरी आत्मनिर्भर कृषिमा जोड दिनु लगायत आयात प्रतिस्थापन तथा निर्यात प्रवर्द्धन गर्नु यस मन्त्रालयको मुख्य कार्यजिम्मेवारी रहेको छ।

#### ४.७.१ वित्तीय विवरण

कृषि तथा भूमि व्यवस्था मन्त्रालय मन्त्रालयबाट आर्थिक वर्ष २०८०/८१ मा विनियोजन गरिएको बजेट र समीक्षा अवधिमा भएको खर्चको स्रोतगत वित्तीय प्रगति विवरण निम्न अनुसार रहेको छ :-

तालिका ४-७ कृषि तथा भूमि व्यवस्था मन्त्रालयको स्रोतगत वित्तीय प्रगति विवरण

(रकम रू. हजारमा)

विवरण/स्रोत	चालु				पूँजिगत			कुल जम्मा
	प्रदेश सरकार	विशेष अनुदान	सशर्त अनुदान	जम्मा	प्रदेश सरकार	सशर्त अनुदान	जम्मा	
सुरु विनियोजन	१७७१८६९	९००००	१८७७००	२०४९५६९	१२६०५७	४१०००	१६७०५७	२२१६६२६
थप	२५५१७	१०००००	१४१२००	२६६७१७	०	४१०००	४१०००	३०७७१७
घट	८६८९	१०००००	१४१२००	२४९८८९	०	४१०००	४१०००	२९०८८९
खुद बजेट	१७८८६९७	९००००	१८७७००	२०६६३९७	१२६०५७	४१०००	१६७०५७	२२३३४५४
खर्च	२६६३४०	०	४९८४	२७३२४	२४९९९	०	२४९९९	२९६३२३
सुरु विनियोजनका आधारमा खर्च %	१५.०३	०.००	२.६६	१३.२४	१९.८३	०.००	१४.९६	१३.३७
खुद बजेटका आधारमा खर्च%	१४.८९	०.००	२.६६	१३.१३	१९.८३	०.००	१४.९६	१३.२७

#### ख. क्षेत्रगत वित्तीय विवरण:

कृषि तथा भूमि व्यवस्था मन्त्रालय मन्त्रालय अन्तर्गतका विभिन्न विषय क्षेत्रगत रूपमा रहेका कार्यक्रम, विनियोजित बजेट, वित्तीय तथा भौतिक प्रगति सम्बन्धी विवरण निम्नानुसार रहेको छ :-

तालिका ४-८ कृषि तथा भूमि व्यवस्था मन्त्रालयको क्षेत्रगत प्रगति विवरण

क्षेत्र	कार्यक्रम/आयोजना	विनियोजन	वित्तीय प्रगति	वित्तीय प्रगति प्रतिशत	वार्षिक लक्ष्य		अर्धवार्षिक भौतिक प्रगति	
					एकाई	परिमाण	एकाई	परिमाण
कृषि क्षेत्र	ग्रामीण पोषण सुरक्षा कार्यक्रम	२२५००	०	०	संख्या	४५	संख्या	०
	बाली विमाको विमा शुल्कमा अनुदान	५२५२	३९७.०३१		पटक	३	पटक	२

	शितोष्ण फलफूल खेती विस्तार तथा व्यवसायीकरण योजना, गण्डकी प्रदेश	४००००	०	०	संख्या	१	संख्या	०
	मकैवाली प्रवर्द्धन कार्यक्रम	५००००	०	०	पटक	१	पटक	०
	पहाडी क्षेत्र काष्ठफल विकास आयोजना	१८२२००	३१४८.९५	१.७	संख्या	१	संख्या	
	प्राञ्चारिक मल वितरण	२३९००	२४४५.७४	१०.२	पटक	३	पटक	१
	आत्मनिर्भरताका लागि बीउविजन उत्पादन कार्यक्रम	१२४५०	८१.९३	०.६	हे.	८३	हे.	२२
	कम्पोष्टमा हेभी मेटल विश्लेषणका लागि ए.ए.एस. मसिन खरिद	५२००	०	०	पटक	१	पटक	०
	समुदायस्तरमा प्रशोधन योग्य आलु प्रवर्द्धन कार्यक्रम	११९०००	१२६८०.४९	१०.६	हे.	४२५	हे.	२८८
	चैतेधान प्रवर्द्धन कार्यक्रम	६३०००	०	०	हे.	१०५०	हे.	८५०
	खायन आलु उत्पादन प्रवर्द्धन कार्यक्रम	९६०००	२४३२.९६३	२.५	हे.	४००	हे.	२६१.०८
	कोल्ड स्टोर स्थापना कार्यक्रम	४००००	०	०	संख्या	४	संख्या	०
	कोल्ड रुम निर्माण कार्यक्रम	५०००	०	०	संख्या	५	संख्या	५
पशुपन्छी क्षेत्र	स्थानीय तहमा पशुमा पूर्ण खोप कार्यक्रम	११८४००	२७९१३.६	११.४	पालिका	८५	पालिका	८५
	उत्पादनमा आधारित प्रोत्साहन(दूधमा)	६५५००	७४८१	११.४	मे.टन.	१३१००	मे.टन.	३५
	कृत्रिम गर्भाधानबाट जन्मेका उन्नत नक्षका पाडीवाच्छी हर्काउन प्रोत्साहन कार्यक्रम	२२०५०	०	०	संख्या	२२०५	संख्या	०
	लम्पी स्किन डिजिजका लागि खोप र लजिस्टिक खरिद तथा व्यवस्थापन	१००००	२३४	२.३	पटक	१	पटक	०
	बाँझो जग्गामा घाँस खेती प्रवर्द्धन कार्यक्रम	१५४२०	०	०	रोपनी	५०८०	रोपनी	०
	कोल्डरुम स्थापना कार्यक्रम	३०००	०	०	संख्या	३	संख्या	०
	पशुपन्छीका लागि खोप खरिद तथा वितरण कार्यक्रम	३५०००	६३१		पटक	१	पटक	
भूमि व्यवस्थापन	जग्गा चक्लाबन्दी कार्यक्रम	१२५००	०	१.८	हेक्टर	२५	हेक्टर	०
	चक्लाबन्दी गरिएका स्थानमा यान्त्रिकीकरण प्रवर्द्धन कार्यक्रम	६०००	०	०	पटक	३	पटक	०
	एकीकृत वस्ती विकास कार्यक्रम	३०००		०	संख्या	१	संख्या	०
	कित्तानापी नक्सामा सार्वजनिक बाटो अद्यावधिक गर्ने कन्ट्रोल पोईन्ट स्थापना गर्ने कार्यक्रम	४०००	०	०	कि.मि.	२००	कि.मि.	०
सहकारी	सहकारी संस्थाको क्षमता अभिवृद्धि तथा नियमन कार्यक्रम	५३७५	७४४.७५	१३.८	पटक	११	पटक	४

### ४.७.२ प्रमुख उपलब्धि

चालु आर्थिक वर्ष २०८०/८१ को समीक्षा अवधिमा कृषि तथा भूमि व्यवस्था मन्त्रालय मन्त्रालयआँट सम्पादन भएका कार्यक्रमहरूबाट प्राप्त प्रमुख उपलब्धि निम्नअनुसार रहेका छन् :-

- विशेष अनुदान तर्फ प्राप्त कार्यक्रमहरू बाँडफाँट गरी जिल्लास्थित कार्यालयहरूमा अख्तियारी प्रदान भएको,
- मन्त्रालय र मातहतका निकायहरूबाट कार्यान्वयन हुने स्वीकृत वार्षिक कार्यक्रमहरू सञ्चालनका आवश्यक लागि ८ वटा मापदण्डहरू स्वीकृत गरिएको र ५ वटा मापदण्डहरू संशोधन भएको,
- फलफूल नर्सरी व्यवस्थापन (स्थापना तथा सञ्चालन) निर्देशिका, २०८० जारी गरी कार्यान्वयनमा ल्याईएको छ। उक्त निर्देशिका कार्यान्वयन सहजीकरणका लागि नर्सरी निरीक्षक तालिम सम्पन्न भई १८ जना नर्सरी निरीक्षक तयार भएका,
- मन्त्रालय र मातहतका कार्यालयमा आवश्यक ५९ कृषि तथा पशु प्राविधिक जनशक्ति करारमा भर्ना सम्बन्धि कार्य सम्पन्न भएको,
- प्रयोगशाला तथा उपचार सेवा सम्बन्धी विभिन्न कार्यक्रमहरू मार्फत पशु उपचार सेवा (पटक): ५२३६१, पशु खोप सेवा (डोज): १५७१८०, नमुना परीक्षण (नमूना संख्या): ५६२२ तथा कृत्रिम गर्भाधान सेवा (पटक): १९८२३ प्रदान,
- समुदायस्तरमा प्रशोधनयोग्य आलु प्रवर्धन कार्यक्रम तर्फ १६.१६ हे. क्षेत्रफलमा बिउ उत्पादन र २७१ हे. मा प्रशोधनयोग्य आलुको क्षेत्रफल विस्तार भएको,
- पशुमा पूर्ण खोप कार्यक्रम" मार्फत अभियानको रूपमा पशुमा लाग्ने ६ वटा संक्रामक रोगहरू (खोरेत, भ्यागुते र चरचरे, पि.पि.आर. स्वाईन फिभर तथा रेबिज) विरुद्ध वृहत खोप कार्यक्रम प्रदेशका ८५ वटै स्थानीय तहहरूमा संचालन गरिएको। हालसम्म ७ लाख ३१ हजार २ सय ५७ डोज खोप प्रदान भएको ।

#### ४.८ भौतिक पूर्वाधार विकास तथा यातायात व्यवस्था मन्त्रालय

प्रदेश स्तरीय पूर्वाधार सम्बन्धी नीति निर्माण, योजना तर्जुमा, भौतिक पूर्वाधारको विकास निर्माण र अनुगमन गर्ने, प्रदेश लोकमार्ग तथा यातायात, प्रदेशस्तरका कार्यालयहरूको भौतिक व्यवस्था र निर्माण, सञ्चालन, मर्मत सम्भार लगायतका विषयहरूको लागि आवश्यक नीति, कानून, गुरुयोजना, योजना, मापदण्ड तयारी र कार्यान्वयन यस मन्त्रालयको मुख्य कार्यजिम्मेवारी रहेको छ।

##### ४.८.१ वित्तीय विवरण

##### क. स्रोतगत कुल विनियोजन र खर्च

भौतिक पूर्वाधार विकास तथा यातायात व्यवस्था मन्त्रालयबाट आर्थिक वर्ष २०८०/८१ मा विनियोजन गरिएको बजेट र समीक्षा अवधिमा भएको खर्चको स्रोतगत वित्तीय प्रगति विवरण निम्न अनुसार रहेको छ

:-

तालिका ४-९ भौतिक पूर्वाधार विकास तथा यातायात व्यवस्था मन्त्रालयको स्रोतगत वित्तीय प्रगति विवरण  
(रकम रू. हजारमा)

विवरण/स्रोत	चालु				पुँजिगत					कुल जम्मा
	प्रदेश सरकार	वित्तीय समानिकरण	सशर्त अनुदान	जम्मा	प्रदेश सरकार	वित्तीय समानिकरण	समपुरक अनुदान	सशर्त अनुदान	जम्मा	
सुरु विनियोजन	४०९२४३	१०६०	१००००	४२०३०३	२६८४६८४	७२४४४४०	८४००००	१३२०८००	१२०८९९२४	१२५१०२२७
थप	८४०	०	०	८४०	१९९९४	७८२५५	०	०	९८२४९	९९०८९
घट	०	०	०	०	१९९९४	७८२५५	०	०	९८२४९	९८२४९
खुद बजेट	४१००८३	१०६०	१००००	४२११४३	२६८४६८४	७२४४४४०	८४००००	१३२०८००	१२०८९९२४	१२५११०६७
खर्च	१३२९७५	०	०	१३२९७५	५१९८७५	८३३९२२	१७३७९२	२२४०२	१५४९१११	१६८२०८६
सुरु विनियोजनका आधारमा खर्च %	३२.४९	०.००	०.००	३१.६४	१९.३६	११.५०	२०.६८	१.७०	१२.८१	१३.४५
खुद बजेटका आधारमा खर्च%	३२.४३	०.००	०.००	३१.५७	१९.३६	११.५०	२०.६८	१.७०	१२.८१	१३.४४

स्रोत : प्रदेश मन्त्रालयगत बजेट सूचना प्रणाली (PLMBIS)बाट प्राप्त तथ्याङ्क।

ख. क्षेत्रगत वित्तीय विवरण:

भौतिक पूर्वाधार विकास तथा यातायात व्यवस्था मन्त्रालय अन्तर्गतका विभिन्न विषय क्षेत्रगत रूपमा रहेका कार्यक्रम, विनियोजित बजेट, वित्तीय तथा भौतिक प्रगति सम्बन्धी विवरण निम्नानुसार रहेको छ :-

तालिका ४-१० भौतिक पूर्वाधार विकास तथा यातायात व्यवस्था मन्त्रालयको क्षेत्रगत प्रगति विवरण

(रकम रू. हजारमा)

क्षेत्र	कार्यक्रम/आयोजना	विनियोजन	वित्तीय प्रगति	वित्तीय प्रगति प्रतिशत
सडक	एक निर्वाचन क्षेत्र एक सडक कार्यक्रम	११३६२४९	२३९७८६.६५	२१.१०
	एक निर्वाचन क्षेत्र एक कृषि सडक कार्यक्रम	१७५०००	८२९७९.२८	४७.४२
	प्रादेशिक सडक "क" वर्ग	४८७०००	१५४३३७.८०	३१.६९
	प्रादेशिक सडक "ख" वर्ग	२४६०००	६९४९८.८९	२८.२५
	प्रादेशिक सडक "ग" वर्ग	५००००	०.००	०.००
	स्थानीय तह केन्द्र जोड्ने सडक	४१५५००	१३५८५४.३७	३२.७०
	अन्य सडक	५४४४७८७	५९७५७०.४२	१०.९८
	सडक (संघ)	५८००००	१५३६६.४०	२.६५
	ग्रामिण सडक संजाल सुधार आयोजना -ए एफ(संघ शसर्त अनुदान)	६३७८००	०.००	०.००

क्षेत्र	कार्यक्रम/आयोजना	विनियोजन	वित्तीय प्रगति	वित्तीय प्रगति प्रतिशत
	<b>आंशिक जम्मा</b>	<b>९१७२३३६</b>	<b>१२९५३९३.८०</b>	<b>१४.१२</b>
पुल	सडक पुल	११४३७००	११०४५९.४४	९.६६
	सडक पुल(संघ)	९००००	७०३५.३०	७.८२
	झोलुङ्गे पुल निर्माण तथा संभार कार्यक्रम	२०४७००	२८७२६.६०	१४.०३
	विशेष सडक पुल निर्माण	३७६०००	३१८११.५१	८.४६
	झोलुङ्गे पुल क्षेत्रगत कार्यक्रम(संघ)	१२०००	०.००	०.००
	<b>आंशिक जम्मा</b>	<b>१८२६४००</b>	<b>१७८०३२.८४</b>	<b>९.७५</b>
भवन	शहरी विकास तथा भवन निर्माण सम्बन्धी	१६५००३	११६८१.०७	७.०८
	शहरी विकास तथा भवन कार्यालय, कास्की	१७४३००	१८१९०.८१	१०.४४
	जनता आवास कार्यक्रम	७१०००	१५०.५८	०.२१
	<b>आंशिक जम्मा</b>	<b>४१०३०३</b>	<b>३००२२.४६</b>	<b>७.३२</b>
अन्य	निर्देशनालय (संभाव्यता अध्ययन तथा डि पि आर तयारी, विज्ञ परामर्श सेवा खरिद कार्यक्रम)	२७६००	३९९३.९९	१४.४७
	अन्य (कम्पोनेन्ट नभएको)	१८६७०५	११३३७.३४	६.०७
	सडक मर्मत संभार कार्यक्रम	२०४०००	५९१८.८२	२.९०
	संभाव्यता अध्ययन तथा डि पि आर तयारी	२२८७८०	१८५७७.४१	८.१२
	मन्त्रालय	७५००	८१७.२१	१०.९०
	मन्त्रालय (संघ)	११०००	०.००	०.००
	यातायात व्यवस्था कार्यालयहरू	१५३००	५०१७.२०	३२.७९
	<b>आंशिक जम्मा</b>	<b>६८०८८५</b>	<b>४५६६१.९७</b>	<b>६.७१</b>
<b>जम्मा</b>	<b>१२०८९९२४</b>	<b>१५४९१११.०७</b>	<b>१२.८१</b>	

स्रोत : भौतिक पूर्वाधार विकास तथा यातायात व्यवस्था मन्त्रालयबाट प्राप्त तथ्याङ्क।

#### ४.८.२ प्रमुख उपलब्धि

चालु आर्थिक वर्ष २०८०/८१ को यस समीक्षा अवधिमा भौतिक पूर्वाधार विकास तथा यातायात व्यवस्था मन्त्रालयबाट सम्पादन भएका कार्यक्रमहरूबाट प्राप्त प्रमुख उपलब्धि निम्नअनुसार रहेका छन्:-

- २८.६० कि.मि. सडक कालोपत्रे भएको,
- १०.८५ कि.मि. सडक ग्राभेल भएको,
- ४ वटा सडक पुल सम्पन्न भएको,
- २ वटा झोलुङ्गे पुल सम्पन्न भएको,
- एक निर्वाचन क्षेत्र एक सडक कार्यक्रम अन्तर्गत २१.१०% वित्तीय प्रगति भएको,
- एक निर्वाचन क्षेत्र एक कृषि सडक कार्यक्रम अन्तर्गत ४७.४२% वित्तीय प्रगति भएको,
- प्रादेशिक सडक "क" वर्ग कार्यक्रम अन्तर्गत ३१.६९% वित्तीय प्रगति भएको,
- प्रादेशिक सडक "ख" वर्ग कार्यक्रम अन्तर्गत २८.२५% वित्तीय प्रगति भएको,
- स्थानीय तहका केन्द्र जोड्ने सडक कार्यक्रम अन्तर्गत ३२.७०% वित्तीय प्रगति भएको छ,
- प्रादेशिक सडक पुल कार्यक्रम अन्तर्गत ९.६६% वित्तीय प्रगति भएको,
- प्रादेशिक झोलुङ्गे पुल कार्यक्रम अन्तर्गत १४.०३% वित्तीय प्रगति भएको छ ।

#### ४.९ उर्जा, जलस्रोत तथा खानेपानी मन्त्रालय

प्रदेशस्तरको उर्जा, विद्युत, सिंचाई, खानेपानी, जल उत्पन्न प्रकोप (नदी तथा पहिरो) व्यवस्थापन सम्बन्धी अध्ययन अनुसन्धान, नीति कानून, मापदण्ड गुरुयोजना तथा आयोजना निर्माण, कार्यान्वयन सञ्चालन, मर्मत सम्भार गरी प्रदेशमा उर्जा, विद्युत, सिंचाई र खानेपानीको व्यवस्थापन गर्नु यस मन्त्रालयको मुख्य कार्यजिम्मेवारी रहेको छ ।

#### ४.९.१ वित्तीय विवरण

##### क. स्रोतगत कुल विनियोजन र खर्च

उर्जा, जलस्रोत तथा खानेपानी मन्त्रालयबाट आर्थिक वर्ष २०८०/८१ मा विनियोजन गरिएको बजेट र समीक्षा अवधिमा भएको खर्चको स्रोतगत वित्तीय प्रगति विवरण निम्न अनुसार रहेको छ :-

तालिका ४-११ उर्जा, जलस्रोत तथा खानेपानी मन्त्रालयको स्रोतगत वित्तीय प्रगति विवरण

(रकम रू. हजारमा)

विवरण/स्रोत	चालु		पुँजिगत				कुल जम्मा	
	प्रदेश सरकार	जम्मा	प्रदेश सरकार	वित्तीय समानिकरण	विशेष अनुदान	सशर्त अनुदान		जम्मा
सुरु विनियोजन	३५१८०५	३५१८०५	२८४२९००	१३२०००	५८००००	११०५३००	४६६०२००	५०१२००५
थप	०	०	२८१००	०	१५००००	०	१७८१००	१७८१००

घट	०	०	२८१००	०	१५००००	०	१७८१००	१७८१००
खुद बजेट	३५१८०५	३५१८०५	२८४२९००	१३२०००	५८००००	११०५३००	४६६०२००	५०१२००५
खर्च	१०१३९६	१०१३९६	५७५०२७	२५५२४	२७७०४२	२२३३४४	११००९३६	१२०२३३२
सुरु विनियोजनका आधारमा खर्च %	२८.८२	२८.८२	२०.२३	१९.३४	४७.७७	२०.२१	२३.६२	२३.९९
खुद बजेटका आधारमा खर्च%	२८.८२	२८.८२	२०.२३	१९.३४	४७.७७	२०.२१	२३.६२	२३.९९

स्रोत : प्रदेश मन्त्रालयगत बजेट सूचना प्रणाली (PLMBIS)बाट प्राप्त तथ्याङ्क।

## ख. क्षेत्रगत वित्तीय विवरण

उर्जा, जलस्रोत तथा खानेपानी मन्त्रालय अन्तर्गतका विभिन्न विषय क्षेत्रगत रूपमा रहेका कार्यक्रम, विनियोजित बजेट, वित्तीय तथा भौतिक प्रगति सम्बन्धी विवरण निम्नानुसार रहेको छ :-

तालिका ४-१२ उर्जा, जलस्रोत तथा खानेपानी मन्त्रालयको क्षेत्रगत प्रगति विवरण

(रकम रू. हजारमा)

क्षेत्र	कार्यक्रम/आयोजना	विनियोजन	वित्तीय प्रगति	वित्तीय प्रगति प्रतिशत	वार्षिक लक्ष्य		अर्धवार्षिक भौतिक प्रगति	
					एकाई	परिमाण	परिमाण	प्रतिशत
<b>प्रदेश स्रोतको कार्यक्रम तर्फ</b>								
सिंचाइ	सिंचाइ संरचना निर्माण	८४३७५०	७९८६६	९.४७	वटा	४०६	३२.३०	७.९६
नदी नियन्त्रण	तटबन्ध तथा बाँध निर्माण	३५१६६०	८९५२४	२५.४६	वटा	९५	१८.२३	१९.१९
	अन्य सार्वजनिक निर्माण	९८२९६	४७८२९	४८.६६	वटा	२०	१.४०	७.००
सर्वेक्षण अध्ययन	पूँजीगत अनुसन्धान तथा परामर्श	७५१५	२१९	२.९१	वटा	७	१.००	१४.२९
उर्जा	बिद्युत संरचना निर्माण	८६५००	०	०.००	वटा	९	४.००	४४.४४
खानेपानी	खानेपानी संरचना निर्माण	१३४४५००	४०६९६०	३०.२७	वटा	२००००	६५१९.००	३२.६०
<b>प्रदेश स्रोतको जम्मा</b>		<b>२७३२२२१</b>	<b>६२४३९८</b>	<b>२२.८५</b>				
<b>संघ अनुदान स्रोतको कार्यक्रम तर्फ</b>								
उर्जा	राष्ट्रिय ग्रामीण तथा नवीकरणीय उर्जा कार्यक्रम(संघ शासर्त अनुदान)	१००००	०	०.००	वटा	१		०.००
सिंचाइ	मझौला सिंचाइ आयोजना(संघ शासर्त अनुदान)	१७३८६५	२६२७०	१५.११	वटा	४९	९.७०	१९.८०
सिंचाइ	एकीकृत उर्जा तथा सिंचाइ विशेष कार्यक्रम(संघ शासर्त अनुदान)	८९०००		०.००	वटा	१०	२.०३	२०.३०
सिंचाइ	मर्मत संभार आयोजनाहरु(संघ शासर्त अनुदान)	१६६०००	७५२	०.४५	वटा	३३	७.००	२१.२१
नदी नियन्त्रण	नदी नियन्त्रण(संघ शासर्त अनुदान)	३०००००	५८३५४	१९.४५	वटा	३८	४.२०	११.०५



खानेपानी	जलवायु अनुकूलित वृहत खानेपानी आयोजना(संघ शसर्त अनुदान)	३६१३६०	१२९०५२	३५.७१	निजी धारा	४५००	३५४.००	७.८७
खानेपानी	पुनर्स्थापना (संघ शसर्त अनुदान)	१३२२६०		०.००	निजी धारा	४५००		
खानेपानी	विशेष	१५००००		०.००	निजी धारा	१०००		
संघ शसर्त जम्मा		१३८२४८५	२१४४२७	१५.५१				
कुल जम्मा		४११४७०६	८३८८२५	२०.३९				

स्रोत : उर्जा, जलस्रोत तथा खानेपानी मन्त्रालयबाट प्राप्त तथ्याङ्क।

### ४.९.२ प्रमुख उपलब्धि

चालु आर्थिक वर्ष २०८०/८१ को यस समीक्षा अवधिमा उर्जा, जलस्रोत तथा खानेपानी मन्त्रालयबाट सम्पादन भएका कार्यक्रमहरूबाट प्राप्त प्रमुख उपलब्धि निम्नअनुसार रहेका छन्:-

- प्रदेश सरकार गठन हुँदा राष्ट्रिय प्रसारण लाइन मार्फत विद्युतमा पहुँचप्राप्त परिवार ८२.२ प्रतिशत र नविकरणीय उर्जा (लघु जलविद्युत र सौर्य उर्जा) ५.६ प्रतिशत गरि जम्मा ८७.८ प्रतिशत रहेकोमा हाल वृद्धि भई राष्ट्रिय प्रसारण लाइन मार्फत ९५.६८ प्रतिशत र नविकरणीय उर्जा (लघु जलविद्युत र सौर्य उर्जा) मार्फत ३.८२ प्रतिशत गरि जम्मा ९९.५० प्रतिशत घरपरिवारमा विद्युतको पहुँच पुगेको छ। विद्युतको पहुँच पुग्न बाँकि रहेका २४९३ घरपरिवारलाई चालु आ.व. भित्रमा बत्ती बाली उज्यालो गण्डकी प्रदेश अभियान सम्पन्न गर्ने गरि काम भैरहेको,
- गोरखा जिल्लाको गोरखा न.पा.-१० मा ८० थान स्मार्ट सडक लाइट जडान कार्य सम्पन्न भएको छ,
- गोरखा जिल्लाको सिरानचोक गा.पा.-२, आहाल भन्ज्याङ मा.वि. मा ५ किलोवाट पिक क्षमताको सोलार मर्मत कार्य सम्पन्न भएको,
- विभिन्न जिल्लामा गरि जम्मा २.८०४ कि.मि ग्याविन बाल निर्माण कार्य सम्पन्न भएको,
- विभिन्न जिल्लामा गरि जम्मा ३.६७७ किलोमिटर नहर लाइनिङ कार्य सम्पन्न भएको,
- विभिन्न जिल्लामा गरि जम्मा ३० मिटर टेवा पर्खाल निर्माण कार्य सम्पन्न भएको,
- चालु आ.व. को पौष मसान्तसम्ममा ५०.२१ हेक्टर सिंचित क्षेत्रफलमा सिंचाइ कुलोको स्तरउन्नति भएको,
- चालु आ.व. को पौष मसान्तसम्म १८८ हेक्टर नयाँ सिंचित क्षेत्र विस्तार भएको,
- चालु आ.व. को हालसम्म ६८७३ निजी धारा जडान भएको छ।

### ४.१० सामाजिक विकास तथा स्वास्थ्य मन्त्रालय

शिक्षा, स्वास्थ्य, युवा, खेलकुद विज्ञान प्रविधि, महिला, बालबालिका, जेष्ठ नागरिक, अपाङ्ग, सामाजिक सुरक्षा, भाषा संस्कृति, पुरातत्व, श्रम तथा रोजगारसँग सम्बन्धित विषयहरूको प्रदेश स्तरीय कानून, नीति, मापदण्डहरूको

निर्माण एवं कार्यान्वयन गर्नु यस मन्त्रालयको कार्य जिम्मेवारी रहेको छ। स्वास्थ्य क्षेत्रमा स्वास्थ्य सेवा तथा पोषण सम्बन्धी प्रादेशिक नीति, कानून, मापदण्ड तथा योजना तर्जुमा, कार्यान्वयन र नियमन गर्नु, प्रदेशस्तरका आवश्यक पर्ने प्रवर्द्धनात्मक, प्रतिकारात्मक, उपचारात्मक तथा पुनर्स्थापनात्मक स्वास्थ्य सेवाको व्यवस्थापन गर्नु, स्वास्थ्य क्षेत्रमा आपत्कालिन अवस्था, विपद् र महामारी व्यवस्थापन, आकस्मिक स्वास्थ्य सेवा प्रवाह, आपत्कालिन अवस्थाका लागि औषधी तथा औषधीजन्य सामग्रीको प्रादेशिक बफरस्टक व्यवस्थापन गर्नु, जनसङ्ख्या, बसाइ सराइ र परिवार नियोजन सम्बन्धी अध्ययन तथा अनुसन्धान, सूचना प्रणालीको स्थापना र सञ्चालन, क्षमता अभिवृद्धि र स्वास्थ्य, जनसङ्ख्या, बसाइ सराइ र परिवार नियोजन सम्बन्धी राष्ट्रिय र प्रादेशिक संस्थाहरू सँगको सम्पर्क र समन्वय गर्नु यस मन्त्रालयको मुख्य कार्य-जिम्मेवारी रहेको छ।

युवा सम्बन्धी प्रादेशिक नीति, कानून तथा योजना तर्जुमा, कार्यान्वयन र नियमन गर्नु, युवा वैज्ञानिक प्रोत्साहन गर्नु, खेलकुद सम्बन्धी प्रादेशिक नीति, कानून तथा मापदण्ड निर्धारण, कार्यान्वयन र नियमन गर्नु, खेलकुद तथा खेलकुद पूर्वाधारको विकास र प्रवर्द्धन गर्नु, खेलकुद प्रशासन र संघ-संस्थाको समन्वय र नियमन गर्नु, राष्ट्रिय र प्रादेशिक खेलकुद प्रतियोगिता तथा कार्यक्रम आयोजना र सहभागिता गराउनु साथै प्रदेशमा युवा तथा खेलकुद सम्बन्धी अन्य गतिविधिहरू सञ्चालन गर्नु यस मन्त्रालयको मुख्य कार्य-जिम्मेवारी रहेको छ।

#### ४.१०.१ वित्तीय विवरण

##### क. स्रोतगत विनियोजन र खर्चको विवरण

सामाजिक विकास तथा स्वास्थ्य मन्त्रालयबाट आर्थिक वर्ष २०८०/८१ मा विनियोजन गरिएको बजेट र समीक्षा अवधिमा भएको खर्चको स्रोतगत वित्तीय प्रगति विवरण निम्न अनुसार रहेको छ :-

तालिका ४-१३ सामाजिक विकास तथा स्वास्थ्य मन्त्रालयको स्रोतगत वित्तीय प्रगति विवरण

(रकम रू. हजारमा)

विवरण/स्रोत	चालु			पूँजीगत					कुल जम्मा
	प्रदेश सरकार	सशर्त अनुदान	जम्मा	प्रदेश सरकार	वित्तीय समानीकरण	विशेष अनुदान	सशर्त अनुदान	जम्मा	
सुरु विनियोजन	२७८६३११	१२८४०९७	४०७०४०८	५९९६४५	२०५०००	३००००	१५२१०३	९८६७४८	५०५७१५६
थप	९०००२	३२०६३	१२२०६५	०	५००००	०	०	५००००	१७२०६५
घट	९०००२	३२०६३	१२२०६५	०	५००००	०	०	५००००	१७२०६५
खुद बजेट	२७८६३११	१२८४०९७	४०७०४०८	५९९६४५	२०५०००	३००००	१५२१०३	९८६७४८	५०५७१५६
खर्च	६०८५५६	२६४८४१	८७३३९७	४५८८७	२७६१३	०	१६४३७	८९९३७	९६३३३४

सुरु विनियोजनका आधारमा खर्च %	२१.८४	२०.६२	२१.४६	७.६५	१३.४७	०.००	१०.८१	९.११	१९.०५
खुद बजेटका आधारमा खर्च%	२१.८४	२०.६२	२१.४६	७.६५	१३.४७	०.००	१०.८१	९.११	१९.०५

#### ४.१०.२ प्रमुख उपलब्धि

चालु आर्थिक वर्ष २०८०/८१ को यस समीक्षा अवधिमा सामाजिक विकास तथा स्वास्थ्य मन्त्रालयबाट सम्पादन भएका कार्यक्रमहरूबाट प्राप्त प्रमुख उपलब्धि निम्नअनुसार रहेका छन्:-

##### क. सामाजिक विकास तर्फका कार्यक्रमहरूको उपलब्धि:

- कार्यक्रम कार्यान्वयन मापदण्ड निर्माण गरी स्वीकृत भएको,
- कार्यक्रम कार्यान्वयनका लागि सूचना प्रकाशन गरि प्रस्ताव संकलन भएको,
- संकलित प्रस्तावहरू मूल्याङ्कन गरी सम्झौता सम्पन्न भएको,
- कार्यक्रम अभिमुखीकरण कार्यक्रम सम्पन्न भएको,
- सम्बन्धित निकायहरूलाई बजेट बाँडफाँट गरी अखितयारी प्रदान भएको,
- प्रतिभा पहिचान अन्तर्गत प्रदेशस्तरीय वक्तृत्व कलामा ३० जना बालबालिका छनौट भई कार्यक्रम सम्पन्न भएको,
- बालबालिका नियमावलीको मस्यौदा तर्जुमा भएको,
- प्रदेश बाल अधिकार समितिको बैठक २ पटक सम्पन्न भएको,
- जेष्ठ नागरिक दिवा सेवा केन्द्र संचालनका लागि २९ वटा संस्थाहरू छनौट भै सम्झौता भएको,
- जेष्ठ नागरिक दिवा सेवा केन्द्र संचालनका लागि ९ वटा संस्थाहरू छनौट भै सम्झौता भएको,
- उद्यमी महिलाहरूलाई प्रोत्साहन सहयोगका लागि ४२ जना उद्यमिहरूसँग सम्झौता गरिएको ।
- आमा समूहहरूको संस्थागत शक्तिकरण तथा सुदृढिकरणका लागि २० वटा आमा समूहसँग सम्झौता भएको,
- उत्कृष्ट महिला सहयोग कार्यक्रमका लागि सूचना प्रकाशन भएको,
- उत्कृष्ट महिला सहकारी संस्थाहरू छनौटका लागि सूचना प्रकाशन भएको,
- शुशु स्याहार केन्द्र सञ्चालनको लागि प्रारम्भिक मस्यौदा तर्जुमा भएको,
- अपाङ्गता भएका व्यक्तिहरूको शक्तिकरणका लागि प्रस्ताव माग भएको,

- अटिजम भएका बालबालिकाहरुको स्याहारका लागि सम्बन्धित संस्थासँग सम्झौता गरिएको ।
- अपाङ्गता निर्देशन समितिको २ वटा बैठक सम्पन्न भएको,
- विभिन्न दिवसीय कार्यक्रमहरु सञ्चालन भएका छन् ।

**ख. स्वास्थ्य तर्फका कार्यक्रमहरुको उपलब्धि :**

- ओ.पि.डी. सेवा र निश्चित प्रयोगशाला परीक्षण निःशुल्क गरिएको । साथै डायलायसिस सेवा लिनको लागि पालो कुर्नु पर्ने अवस्थाको अन्त्य गर्नको लागि संक्रामक तथा सरुवा रोग अस्पतालमा २५ शैयाको डायलायसिस केन्द्र स्थापना गरिएको र अन्य प्रदेश सरकार मातहतका अस्पतालहरुमा डायलायसिस सेवा विस्तार गर्न ३४ वटा डायलायसिस मेसिन थप,
- भरतपुर क्यान्सर, पाटन र भक्तपुर क्यान्सर अस्पतालसँग सम्झौता गरी सबै खालको क्यान्सरको उपचारमा एक लाख रुपैयाँसम्मको थप आर्थिक सहायता प्रदान,
- चालु आ.व. मा समेत स्वास्थ्य बीमा कार्यक्रम निरन्तरता दिई शहिद, बेपत्ताका परिवार, विभिन्न जनआन्दोलनका घाईते, 'खः' वर्गका अपाङ्गता भएका व्यक्ति र नियमित डायलाईसिस सेवा लिने मृगौला पिडित परिवारका सदस्यहरुको स्वास्थ्य बीमा,
- गर्भवति तथा सुत्केरी महिलाको जटिलता व्यवस्थापनका लागि सुविधा सम्पन्न अस्पतालमा Air Lifting सेवा सञ्चालन (हाल सम्म ६२ जना गर्भवती/सुत्केरी महिलाहरुको Air Lifting गरिएको)
- नर्सिङ कर्मचारीहरुलाई दक्ष प्रसृतिकर्मी (SBA) तालिम प्रदान,
- "पूर्ण संस्थागत सुत्केरीयुक्त जिल्ला" घोषणा अभियान स्वास्थ्य कार्यालयहरु मार्फत सञ्चालन,
- पारिवारिक तथा जनसांख्यिक लगत संकलन तथा अद्यावधिक कार्यक्रम सञ्चालन गरी गण्डकी प्रदेशका ३८ वटा स्थानीय तहहरुमा Family Health Profile र ४०४ स्वास्थ्य संस्थामा e-HMIS विस्तार,
- स्वास्थ्य कार्यालयहरु मार्फत एकीकृत स्वास्थ्य व्यवस्थापन सूचना प्रणालीलाई डिजीटलाइजेसन गर्ने कार्य,
- स्याङ्जा, पर्वत, मनाङ र मुस्ताङ अस्पतालमा राष्ट्रिय आविकार केन्द्र मार्फत, संक्रामक तथा सरुवा रोग अस्पताल र मध्यविन्दु जिल्ला अस्पतालमा WHO मार्फत र बाग्लुङ, बेनी, गोरखा, लमजुङ, मातृशिशु र तनहुँ अस्पतालमा NSI मार्फत अस्पतालहरुमा विद्युतीय स्वास्थ्य अभिलेख (Electronic Medical Record) प्रणाली लागु भएको,
- खोप सेवा ऐन बमोजिम गर्भवती महिला शिशु तथा बालबालिकालाई पूर्ण खोप प्रत्याभुति दिन प्रदेश खोप कोषमा रु. २ करोड ४५ लाख रकमको कोष स्थापना भएको,
- "महिला स्वास्थ्य स्वयंसेविकाहरुको आत्मसम्मान" कार्यक्रम स्वरुप महिला स्वास्थ्य स्वयंसेविकालाई वार्षिक रु. ६ हजार प्रोत्साहन भत्ता प्रदान भएको,
- गण्डकी प्रदेश भित्रका विभिन्न १८ वटा विद्यालयहरुमा विद्यालय स्वास्थ्य शिक्षा कार्यक्रम अन्तर्गत विद्यालय नर्स कार्यक्रम सञ्चालन भएको,

- आ.व. २०८०/८१ मा अस्पताल/प्रयोगशालाबाट नियमित स्वास्थ्य सेवा प्रवाह निरन्तरताको लागि १७० जना जनशक्तिको अस्थायी दरवन्दी स्वीकृत गरी जनशक्तिको व्यवस्थापन भएको,
- गण्डकी प्रदेशमा रगत तथा रगतजन्य पदार्थको नि-शुल्क व्यवस्थापन भएको,
- नेपाल सरकारबाट स्वीकृत ३६५ शैया र अस्पतालहरूको आन्तरिक स्रोतबाट ३७० शैया सञ्चालन समेत कुल ७३५ शैया मध्ये ३८५ शैया निशुल्क गराएको,
- आकस्मिक सेवालाई व्यवस्थित गर्न निशुल्क १०२ हटलाइन नम्बर [Ambulance Dispatch Centre] सञ्चालन,
- प्रदेशभर महामारी निगरानीको लागि सर्भिलेन्स आउटब्रेक रेस्पोजन्स म्यानेजमेन्ट एण्ड एनालाइसिस प्रणाली (SORMAS) सञ्चालन भएको,
- प्रदेश सरकार मातहतका अस्पतालहरूमा EMR विस्तार गरिएको साथै आयुर्वेदको AHMIS Digitalization शुरुवात भएको,
- धौलागिरी अस्पताल, बागलुङमा CT Scan सेवा सुचारु भएको छ।

#### ४.११ गण्डकी प्रदेश नीति तथा योजना आयोग

प्रदेशको नीति निर्माण र योजना तर्जुमा प्रकृत्यालाई वैज्ञानिक र पारदर्शी बनाउने, दीर्घकालीन लक्ष्य, मार्गचित्र, नीति तथा आवधिक योजना तर्जुमा गरी त्यसको कार्यान्वयनको सहजिकरण गर्ने, मध्यमकालीन खर्च संरचनाको निर्माण, आर्थिक, सामाजिक, भौतिक पूर्वाधार, पर्यावरणीय र सुशासनका क्षेत्रमा रणनीतिक प्रकृतिका आवधिक नीति तथा योजना तयार गर्ने, सम्बन्धित मन्त्रालय तथा निकायसँगको समन्वयमा प्रदेशस्तरका नयाँ विकास कार्यक्रम तथा आयोजनाहरूको लेखाजोखा, पूर्व मूल्यांकन तथा परीक्षण समेत गरी सहमति दिने, लाभ लागत लगायतका विविध विश्लेषणको आधारमा आयोजना बैंक (प्रोजेक्ट बैंक) र स्वीकृत कार्यविधि अनुसार आयोजना तयारी तथा छनौट सम्बन्धी काम गर्ने लगायतका काम यस आयोगको मुख्य कार्यजिम्मेवारी रहेको छ।

#### ४.११.१ वित्तीय विवरण

##### क. स्रोतगत विनियोजन र खर्चको विवरण

गण्डकी प्रदेश नीति तथा योजना आयोगबाट आर्थिक वर्ष २०८०/८१ मा विनियोजन गरिएको बजेट र समीक्षा अवधिमा भएको खर्चको स्रोतगत वित्तीय प्रगति विवरण निम्न अनुसार रहेको छ :-

तालिका ४-१४ गण्डकी प्रदेश नीति तथा योजना आयोगको स्रोतगत वित्तीय प्रगति विवरण

(रकम रू. हजारमा)

विवरण/स्रोत	चालु	पूँजित	कुल जम्मा
	प्रदेश सरकार		

सुरु विनियोजन	६००००.००	५०००.००	६५०००.००
थप	६००.००	०.००	६००.००
घट	०.००	०.००	०.००
खुद बजेट	६०६००.००	५०००.००	६५६००.००
खर्च	१४७०७.८४	१९६१.८०	१६६६९.६३
सुरु विनियोजनका आधारमा खर्च %	२४.५१	३९.२४	२५.६५
खुद बजेटका आधारमा खर्च%	२४.२७	३९.२४	२५.४१

## ख. प्रमुख क्षेत्रगत प्रगति विवरण

गण्डकी प्रदेश नीति तथा योजना आयोग अन्तर्गतका विभिन्न क्षेत्रगत कार्यक्रम, विनियोजित बजेट, वित्तीय तथा भौतिक प्रगति सम्बन्धी विवरण निम्न अनुसार रहेको छ :-

तालिका ४-१५ गण्डकी प्रदेश नीति तथा योजना आयोग को क्षेत्रगत प्रगति विवरण

क्षेत्र	कार्यक्रम/आयोजना	विनियोजन	वित्तीय प्रगति	वित्तीय प्रगति प्रतिशत	वार्षिक लक्ष्य		अर्धवार्षिक भौतिक प्रगति	
					एकाई	परिमाण	परिमाण	प्रतिशत
	दोस्रो पञ्चवर्षिय योजना तर्जुमा	५०००	२६३८.२५	५२.७६	वटा	१	१	६०
	प्रदेशमा लगानी सम्मेलन आयोजन गर्ने	५०००	०	०	वटा	१	०	०
	गण्डकी प्रदेशमा डाटा व्यवस्थापन डिजिटाइजेसन तथा व्यवस्थापन गर्ने	२०००	०	०	वटा	१		७०
	गण्डकी प्रदेशको बहुप्रकोप जोखिम पहिचान तथा विश्लेषण	२०००	०	०	वटा	१		०
	गण्डकी प्रदेशमा जलश्रोतको वर्तमान अवस्था र भावि रणनीति	१६६०	०	०	वटा	१	०	०
	गण्डकी प्रदेशमा Knowledge Conference गर्ने	१०००	०	०	वटा	१	०	०
	प्रदेश तथा स्थानीय अनुगमन तथा मुल्यांकन दिग्दर्शन २०७० अभिमुखिकरण कार्यक्रम	१०००	०	०	पटक	१	०	०
	आयोजना बैंक निर्माण र कार्यान्वयन	५००	१७६.९८	३५.४०	पटक	१	१	५०
	प्रदेशको क्षेत्रगत नीतिको विषयमा विज्ञ र सरोकारवाला संग छलफल परामर्श	७००	०	०	पटक	१	०	०
	गण्डकी प्रदेशको आर्थिक/समाजिक सुचकांक सहितको नक्सा पुस्तक	७००	०	०	पटक	१	१	७०
	विकास आयोजना/कार्यक्रमहरुको प्रभाव अध्ययन प्रतिवेदन	१०००	०	०	पटक	१	०	०

## ४.११.२ प्रमुख उपलब्धि

चालु आर्थिक वर्ष २०८०/८१ को यस समीक्षा अवधिमा गण्डकी प्रदेश नीति तथा योजना आयोगबाट सम्पादन भएका कार्यक्रमहरुबाट प्राप्त प्रमुख उपलब्धि निम्नानुसार रहेका छन्:-

- गण्डकी प्रदेशमा Provincial Project Bank Management Information System (PPBMIS) र Local Project Bank Management Information system (LPBMIS) को सफ्टवेयर Install गरी प्रयोगमा ल्याउने सम्बन्धमा व्यावहारिक (Practical) तालिम गर्ने गराउने कार्यक्रम सम्पन्न गरिएको,
- प्रदेश तथा स्थानीय तह अनुगमन तथा मूल्याङ्कन दिग्दर्शन २०७७ मा व्यवस्था भए वमोजिम गण्डकी प्रदेशका मुख्यमन्त्री तथा गण्डकी प्रदेश नीति तथा योजना आयोगका अध्यक्ष माननीय मुख्यमन्त्री श्री सुरेन्द्रराज पाण्डेज्यूको अध्यक्षतामा प्रदेश विकास समस्या समाधान समितिको बैठक एवम् आर्थिक वर्ष २०७९/८० को तेस्रो चौमासिक तथा वार्षिक प्रगति समीक्षा कार्यक्रम सम्पन्न,
- गण्डकी प्रदेशको दोस्रो पञ्चवर्षीय योजना (२०८१/८२-८५/८६ ) को अवधारणा तर्जुमा सम्बन्धमा गण्डकी प्रदेशको पूर्वाधार विकासमा रणनीति योजना विषयमा विज्ञहरुको उपस्थितिमा अन्तर्क्रिया कार्यक्रम सम्पन्न,
- दोस्रो पञ्चवर्षीय योजना (२०८१/८२-८५/८६) को स्वीकृत अवधारणा पश्चात् सोही अनुरूप योजना निर्माण सम्बन्धमा मुस्ताङ, मनाङ र गोरखा जिल्लामा सरोकारवालाहरूसँग छलफल कार्यक्रम सम्पन्न,
- गण्डकी प्रदेश नीति तथा योजना आयोग (गठन तथा कार्य सञ्चालन) आदेश, २०७८ (संशोधन सहित) को दफा २३ को व्यवस्था अनुसार आयोगबाट माननीय मुख्यमन्त्रीज्यू समक्ष आफ्नो वार्षिक प्रतिवेदन प्रस्तुत,
- गण्डकी प्रदेशमा दिगो विकास लक्ष्य कार्यान्वयनको अवस्था विषयमा दिगो विकास लक्ष्य समन्वय समितिको बैठक सम्पन्न,
- अन्तरप्रदेश अनुभव आदानप्रदान कार्यक्रम अन्तर्गत कर्णाली प्रदेश र लुम्बिनी प्रदेशका योजना आयोगहरूसँग अनुभव र साझा सरोकारका विषयमा छलफल कार्यक्रम सम्पन्न,
- नेपाल सरकारको सोही योजना र गण्डकी प्रदेश सरकारको दोस्रो पञ्चवर्षीय योजना (२०८१/८२ - ८५/८६) को अवधारणा तर्जुमा सम्बन्धमा राय सुझावका लागि अन्तर्क्रिया कार्यक्रम सम्पन्न,
- दोस्रो पञ्चवर्षीय योजना (२०८१/८२-८५/८६) प्रारूप, अवधारणा र सुझाव संकलन सम्बन्धमा विभिन्न चरणमा प्रदेश र स्थानीय तहको सहभागितामा छलफल कार्यक्रम सम्पन्न गरिएको ।

## ५. समस्या, चुनौती र सुधारका प्रयास

चालु आर्थिक वर्ष २०८०/८१ को प्रथम अर्धवार्षिक अवधिमा प्रदेश सरकारले बजेट तथा कार्यक्रम कार्यान्वयन र स्रोत परिचालन गर्दा निम्न समस्या र चुनौती महशुस गरी सुधारका प्रयास गरिएको छ :

### ५.१. समस्या र चुनौती

आर्थिक वर्ष २०८०/०८१ मा भएको बजेट विनियोजन तथा कार्यान्वयनमा देखिएका समस्या र चुनौतीहरू

- स्रोत सुनिश्चितता भएका योजना र कार्यक्रमका लागि पर्याप्त बजेट विनियोजन नभएकोले मन्त्रालयहरूबाट वर्षभरी रकमान्तर र अख्तियारी मिलानमा समय विताउने अवस्था देखिएको,
- खरिद कानूनको लामो प्रक्रियाका कारण र योजना शीर्षकमा पुग्ने बजेट विनियोजन नहुँदा वा विनियोजन कुशलता नहुँदा खर्च समयमा नहुने अवस्था देखिएको,
- विनियोजन भएको बजेट तथा कार्यक्रम भन्दा पनि गैरबजेटरी खर्च गर्नमा मन्त्रालयहरूको चासो बढेका कारण विनियोजित बजेट न्यून खर्च भएको देखिएको,
- गत विगत वर्षका चालु आयोजना र कार्यक्रम सम्पन्न गर्नका लागि ठूलो रकम दायित्व सिर्जना भएको । यस्तो रकम बजेटमा व्यवस्था भएको भन्दा करिब १४ अर्ब बढी रहेको,
- मन्त्रालयमा दरबन्दी अनुसारका तथा वित्तीय व्यवस्थापनसम्बन्धी जनशक्तिको अभाव रहनु,
- बजेट निर्माण सम्बन्धी कार्यतालिका/समयसारिणीको पालना नहुनु र पर्याप्त छलफल नै नहुनु,
- न्यून स्रोत हुनु तर ठूला र महत्वाकांक्षी बजेटको आकांक्षा हुनु,
- गत विगत वर्षको दायित्व अस्वाभाविक हुनु,
- नेपाल सरकारबाट प्राप्त हुने ससर्त अनुदान अनुमानयोग्य नहुनु,
- गैर बजेटरी शीर्षकहरूमा समेत बजेट माग र सिफारिस हुनु,
- बजेट सीमाका सम्बन्धमा विषयगत मन्त्रालयहरूलाई अभिमुखीकरण नहुँदा बुझाइमा एकरूपता नहुनु,
- जिल्ला र कार्यालय स्तरबाट प्रस्तावित आयोजना तथा कार्यक्रम छनोट नहुँदा बजेटमा त्रुटि हुन गई कार्यक्रम कार्यान्वयनमा जटिलता हुनु र कार्यक्रम संशोधन र रकमान्तरमा समय लाग्नु ।

### ५.२. सुधारका सम्भावित मार्गचित्र

- बजेट तर्जुमा तथा कार्यान्वयन निर्देशिका, २०८० को अक्षरसः पालना गर्ने,
- राजस्व तथा प्रदेशको आन्तरिक स्रोत बढाउन र दायरा अभिवृद्धिमा विशेष प्राथमिकता दिने,
- बजेट तर्जुमाका प्रत्येक चरण पूरा गरी बजेट प्रस्ताव गर्ने,
- बजेट सीमालाई वस्तुपरक र वास्तविक स्रोतमा आधारित बनाउने,
- सभाबाट पास भएको बजेट तथा वार्षिक विकास कार्यक्रमभन्दा बाहिर गएर गैर बजेटरी योजना प्रस्ताव एवम् कार्यान्वयन नगर्ने,
- बजेट निर्माणका बखत अबण्डा बजेट र भैपरी बजेट राख्ने कार्यलाई अन्त्य गर्ने,



- प्रदेश गौरव तथा रूपान्तरणकारी आयोजनालाई मात्र बहुवर्षीय आयोजनाका रूपमा कार्यान्वयन गर्नुपर्ने,
- बजेट तर्जुमा गर्दा क्षेत्रगत सन्तुलन कायम गर्ने,
- प्रशासनिक खर्चमा मितव्ययीता एवं प्रभावकारिता ल्याउने,
- अनुदानमा आधारित योजनाहरूको विनियोजन कुशलता र सफल कार्यान्वयनका लागि गरिने निर्णयमा केन्द्रमा अर्थ मन्त्रालय र प्रदेश तहका आर्थिक मामिला मन्त्रालय र योजना आयोगको प्रतिनिधित्व गराउने गरी कार्यविधि वा संयन्त्र विकास गर्नुपर्ने,
- प्रदेश र स्थानीय तहबाट प्रस्ताव माग गर्ने र यसमा सन्तुलन प्राथमिकता क्षेत्रगत विभाजन र सीमा निर्धारणमा योजना आयोगको भूमिका प्रष्ट हुनुपर्ने,
- विशेष र समपुरक अनुदानमा आधारित योजना र कार्यक्रमको पुनः बाँडफाँट वा अख्तियारी विभाजन वा संशोधन नहुने गरी विनियोजनको व्यवस्था गर्न आयोगको भूमिका देखिने गरी कार्यविधिमा राख्नुपर्ने,
- विशेष र समपुरक अनुदानमा आधारित योजना र कार्यक्रमलाई बहुवर्षीय योजनाका रूपमा कार्यान्वयन गर्ने भएमा सोको लागि स्रोत सुनिश्चित हुने गरी बजेट प्राथमिकीकरण गर्न राष्ट्रिय योजना आयोगको भूमिका स्पष्ट गर्नुपर्ने,
- विशेष र समपुरक अनुदानमा आधारित योजना र कार्यक्रमको प्रभावकारिताका लागि अल्पकालीन र दीर्घकालीन नतिजा खाका पूर्ववत रूपमा स्वीकृत गर्ने व्यवस्था गर्नुपर्ने ।

## अनुसूचीहरू

अनुसूची-१  
शीर्षकगत बजेट कार्यान्वयनको सारांश विवरण

खर्च शिर्षक नं.	खर्च शिर्षक	विनियोजन	खर्च	प्रतिशत
२११११	पारिश्रमिक कर्मचारी	२२५४२७७	६८५१५६	३०.३९
२१११२	पारिश्रमिक पदाधिकारी	६१७८८	३१४४३	५०.८९
२११२१	पोशाक	३५९४६	२०	०.०६
२११२२	खाद्यान्न	३८८१२	१०२७८	२६.४८
२११२३	औषधी उपचार खर्च	५४	०	०.००
२११३१	स्थानीय भत्ता	४०२२४	९८२७	२४.४३
२११३२	महंगी भत्ता	८१०३०	१९९५०	२४.६२
२११३४	कर्मचारीको बैठक भत्ता	३०९३०	७५७०	२४.४७
२११३५	कर्मचारी प्रोत्साहन तथा पुरस्कार	२७००	०	०.००
२११३९	अन्य भत्ता	४०४००	९२७०	२२.९४
२११४१	पदाधिकारी बैठक भत्ता	९४००	२२५०	२३.९३
२११४२	पदाधिकारी अन्य सुविधा	५१८४६	२४६९१	४७.६२
२११४९	पदाधिकारी अन्य भत्ता	७०५०	७९६	११.३०
२१२११	सामाजिक सुरक्षा कोष खर्च	३०४८	०	०.००
२१२१२	योगदानमा आधारित निवृत्तभरण तथा उपदान कोष खर्च	१४८८०	१०२८	६.९१
२१२१३	योगदानमा आधारित बीमा कोष खर्च	१०२९०	१६६९	१६.२२
२२१११	पानी तथा बिजुली	८६७४६	२६२९०	३०.३१
२२११२	संचार महसुल	४५११५	१०३३५	२२.९१
२२२११	इन्धन (पदाधिकारी)	९९४२	३४७४	३४.९५
२२२१२	इन्धन (कार्यालय प्रयोजन)	९२०३३	४०४९४	४४.००
२२२१३	सवारी साधन मर्मत खर्च	७५९२६	३६५८४	४८.१८
२२२१४	बिमा तथा नवीकरण खर्च	२३९०१	५२३५	२१.९०
२२२२१	मेशिनरी तथा औजार मर्मत सम्भार तथा सञ्चालन खर्च	३७६८१	८८५९	२३.५१
२२२३१	निर्मित सार्वजनिक सम्पत्तिको मर्मत सम्भार खर्च	२९४०७	६३१६	२१.४८
२२२९१	अन्य सम्पत्तिहरूको संचालन तथा सम्भार खर्च	१५७४७	३३६५	२१.३७
२२३११	मसलन्द तथा कार्यालय सामग्री	८७७५३	३७९२३	४३.२२
२२३१२	पशुपंक्षीहरूको आहार	२७९०	११३३	४०.५९
२२३१३	पुस्तक तथा सामग्री खर्च	२३८६९	८२१६	३४.४२
२२३१४	इन्धन - अन्य प्रयोजन	१६८५५	३३८५	२०.०६
२२३१५	पत्रपत्रिका, छपाई तथा सूचना प्रकाशन खर्च	५०९२३	१४७३४	२८.९३
२२३१९	अन्य कार्यालय संचालन खर्च	७६६८	१९६१	२५.५७
२२४११	सेवा र परामर्श खर्च	१५५७८	१६०६	१०.३१
२२४१२	सूचना प्रणाली तथा सफ्टवेयर संचालन खर्च	५२५४२	५१३	०.९८
२२४१३	करार सेवा शुल्क	४५०४८६	१६६९८२	३७.०७
२२४१९	अन्य सेवा शुल्क	३७८१	४६४४	१२.४९
२२५११	कर्मचारी तालिम खर्च	५४१०९	७९३४	१४.६६
२२५१२	सीप विकास तथा जनचेतना तालिम तथा गोष्ठी सम्बन्धी खर्च	१२९११४	२४६२२	१९.०७
२२५२१	उत्पादन सामग्री / सेवा खर्च	३९९८	१७२१	४३.०५
२२५२२	कार्यक्रम खर्च	३५२८७६१	४१५४०६	११.७७
२२५२९	विविध कार्यक्रम खर्च	२०३०	१२९	६.३८
२२६११	अनुगमन, मूल्यांकन खर्च	९१२१६	३७६९५	४१.३२
२२६१२	भ्रमण खर्च	३०६९१	११०१४	३५.८९
२२६१३	विशिष्ट व्यक्ति तथा प्रतिनिधि मण्डलको भ्रमण खर्च	२४००	३१५	१३.१४

खर्च शिर्षक नं.	खर्च शिर्षक	विनियोजन	खर्च	प्रतिशत
२२६१९	अन्य भ्रमण खर्च	५००	११५	२२.९३
२२७११	विविध खर्च	५६६२९	२४३७०	४३.०३
२४२११	आन्तरिक ऋणको व्याज	३०००	०	०.००
२४३११	अन्य तहका सरकारबाट प्राप्त ऋणको व्याज	३०००	०	०.००
२६३३१	समानिकरण अनुदान	११६००००	५७७०४०	४९.७४
२६३३२	सशर्त अनुदान	२४४५००	७०३४६	२८.७७
२६३३३	विशेष अनुदान	१९२०००	६१३७५	३१.९७
२६३३४	समपुरक अनुदान	५०९०००	१५५०००	३०.४५
२६४१२	सरकारी निकाय, समिति एवं बोर्डहरूलाई सःशर्त चालु अनुदान	१३००००	३२०००	२४.६२
२६४१३	अन्य संस्थालाई अनुदान सःशर्त	४१४१८६	१०३९७	२.५१
२६४२१	सरकारी निकाय, समिति, बोर्ड — पुँजीगत निःशर्त अनुदान	६००	०	०.००
२६४२२	सरकारी निकाय, समिति, बोर्ड — पुँजीगत सःशर्त अनुदान	६७०००	०	०.००
२६४२३	अन्य संस्थालाई सःशर्त पुँजीगत अनुदान	२४६३००	६००२०	२४.३७
२७१११	सामाजिक सुरक्षा	१२४३२	२५४७	२०.४९
२७११२	अन्य सामाजिक सुरक्षा	६२००	३७२५	६०.०८
२७२११	छात्रवृत्ति	४५३२०	११२९७	२४.९३
२७२१२	उद्धार, राहत तथा पुनर्स्थापना खर्च	२०८२५०	२०५८४	९.८८
२७२१३	औषधी खरिद खर्च	९३५२६	८९४५	९.५६
२७२१९	अन्य सामाजिक सहायता	०	६००	#छः/०!
२७३११	निवृत्ति भरण तथा अशक्त वृत्ति	२०००	०	०.००
२७३१२	उपदान	१०००	०	०.००
२७३१३	सेवा निवृत्तको संचित विदा	५००	०	०.००
२७३१४	सेवा निवृत्तको औषधी उपचार	५००	०	०.००
२७३१५	मृत कर्मचारीको सुविधा तथा सहायता	५००	०	०.००
२८१४१	जग्गाको भाडा	१००	०	०.००
२८१४२	घर भाडा	४७४६७	१२८७५	२७.१२
२८१४३	सवारी साधन तथा मेशिनर औजार भाडा	१९५०	३७२	१९.०६
२८२११	राजस्व फिर्ता	५००	०	०.००
२८२१२	न्यायिक फिर्ता	५००	०	०.००
२८९११	भैपरी आउने चालु खर्च	१६०२१२१	०	०.००
३१११२	गैर आवासीय भवन निर्माण/खरिद	८३७१३८	६७३३१	८.०४
३११२१	सवारी साधन	३७५२०	१२०१	३.२०
३११२२	मेशिनरी तथा औजार	२४७४२४	२९१२७	११.७७
३११२३	फर्निचर तथा फिक्चर्स	६२६३८	१८१८२	२९.०३
३११३१	पशुधन तथा बागवानी विकास खर्च	२०००	०	०.००
३११३४	कम्प्युटर सफ्टवेयर निर्माण तथा खरिद खर्च	८४७५	४४९	५.३०
३११५१	सडक तथा पूल निर्माण	१११६७३४८	१४८४२२१	१३.२९
३११५३	विद्युत संरचना निर्माण	८३५००	०	०.००
३११५४	तटबन्ध तथा बाँध निर्माण	९८७२००	२९५०६३	२९.८९
३११५५	सिंचाई संरचना निर्माण	१२४६०००	१०५४१६	८.४६
३११५६	खानेपानी संरचना निर्माण	२१२६७७०	६९४०७०	३२.६३
३११५७	वन तथा वातावरण संरक्षण	२६३१४३	१७५८१	६.६८
३११५८	सरसफाई संरचना निर्माण	३३००	०	०.००
३११५९	अन्य सार्वजनिक निर्माण	१२२४७८३	७२४००	५.९१
३११६१	निर्मित भवनको संरचनात्मक सुधार खर्च	१८३६८५	१३४९५	७.३५

खर्च शिर्षक नं.	खर्च शिर्षक	विनियोजन	खर्च	प्रतिशत
३११७१	पूँजीगत सुधार खर्च सार्वजनिक निर्माण	३६९३५८	१५११६	४.०९
३११७२	पूँजीगत अनुसन्धान तथा परामर्श	१८४५८०	१४९०९	८.०८
३१५११	भैपरी आउने पूँजीगत	११५५६००	०	०.००
३२१५२	अन्य संस्थामा शेयर लगानी	५०००००	०	०.००
	जम्मा	३३४२७२००	५५६५००१	१६.६५

अनुसूची-२

स्रोतगत/शीर्षकगत बजेट कार्यान्वयनको अवस्था

खर्च शीर्षक नं	खर्च शीर्षक	विनियोजन						खर्च						खर्च प्रतिशत					
		प्रदेश सरकार	वित्तीय समानीकरण	संघ ससर्त	समपूरक	विशेष	जम्मा	प्रदेश सरकार	वित्तीय समानीकरण	संघ ससर्त	समपूरक	विशेष	जम्मा	प्रदेश सरकार	वित्तीय समानीकरण	संघ ससर्त	समपूरक	विशेष	जम्मा
२११११	पारिश्रमिक कर्मचारी	२०४१६९४	०	२१२५८३	०	०	२२५४२७७	६०७८०४	०	२१३	०	०	६८५१५६	२९.७७	-	०.१०	-	-	३०.३९
२१११२	पारिश्रमिक पदाधिकारी	६१७८८	०	०	०	०	६१७८८	३१४४३	०	०	०	३१४४३	५०.८९	-	-	-	-	-	५०.८९
२११२१	पोशाक	३२९६६	०	२९८०	०	०	३५९४६	२०	०	३	०	२०	०.०६	-	०.१०	-	-	-	०.०६
२११२२	खाद्यान्न	३५००२	०	३८१०	०	०	३८८१२	८९३८	०	४	०	१०२७८	२५.५४	-	०.१०	-	-	-	२६.४८
२११२३	औषधी उपचार खर्च	५४	०	०	०	०	५४	०	०	०	०	०	०.००	-	-	-	-	-	०.००
२११३१	स्थानीय भत्ता	३४६३७	०	५५८७	०	०	४०२२४	७८६५	०	६	०	९८२७	२२.७१	-	०.१०	-	-	-	२४.४३
२११३२	महेंगी भत्ता	७३७३४	०	७२९६	०	०	८१०३०	१८७७४	०	७	०	१९९५०	२५.६६	-	०.१०	-	-	-	२४.६२
२११३४	कर्मचारीको बैठक भत्ता	२५६८०	०	५२५०	०	०	३०९३०	७०२६	०	५	०	७५७०	२७.३६	-	०.१०	-	-	-	२४.४७
२११३५	कर्मचारी प्रोत्साहन तथा पुरस्कार	२७००	०	०	०	०	२७००	०	०	०	०	०	०.००	-	-	-	-	-	०.००
२११३९	अन्य भत्ता	३९०१५	१०६०	३२५	०	०	४०४००	९२४४	०	०	०	९२७०	२३.६९	०.००	०.१०	-	-	-	२२.९४
२११४१	पदाधिकारी बैठक भत्ता	९४००	०	०	०	०	९४००	२२५०	०	०	०	२२५०	२३.९३	-	-	-	-	-	२३.९३
२११४२	पदाधिकारी अन्य सुविधा	५१८४६	०	०	०	०	५१८४६	२४६९१	०	०	०	२४६९१	४७.६२	-	-	-	-	-	४७.६२
२११४९	पदाधिकारी अन्य भत्ता	०	०	७०५०	०	०	७०५०	०	०	७	०	७९६	-	-	०.१०	-	-	-	११.३०
२१२११	सामाजिक सुरक्षा कोष खर्च	३०४८	०	०	०	०	३०४८	०	०	०	०	०	०.००	-	-	-	-	-	०.००
२१२१२	योगदानमा आधारित निवृत्तभरण तथा उपदान कोष खर्च	१४८८०	०	०	०	०	१४८८०	१०२८	०	०	०	१०२८	६.९१	-	-	-	-	-	६.९१
२१२१३	योगदानमा आधारित बीमा कोष खर्च	१०११२	०	१७८	०	०	१०२९०	१६०८	०	०	०	१६६९	१५.९०	-	०.१०	-	-	-	१६.२२
२२१११	पानी तथा बिजुली	८१९००	०	४८४६	०	०	८६७४६	२४९१७	०	५	०	२६२९०	३०.४२	-	०.१०	-	-	-	३०.३१
२२११२	संचार महसुल	४२३८१	०	२७३४	०	०	४५११५	९६२८	०	३	०	१०३३५	२२.७२	-	०.१०	-	-	-	२२.९१
२२२११	इन्धन (पदाधिकारी)	९९४२	०	०	०	०	९९४२	३४७४	०	०	०	३४७४	३४.९५	-	-	-	-	-	३४.९५
२२२१२	इन्धन (कार्यालय प्रयोजन)	८५४१०	०	६६२३	०	०	९२०३३	३९०५२	०	७	०	४०४९४	४५.७२	-	०.१०	-	-	-	४४.००
२२२१३	सवारी साधन मर्मत खर्च	७२७२५	०	३२०१	०	०	७५९२६	३५६८६	०	३	०	३६५८४	४९.०७	-	०.१०	-	-	-	४८.१८
२२२१४	विमा तथा नवीकरण खर्च	२२७३१	०	११७०	०	०	२३९०१	५०६७	०	१	०	५२३५	२२.२९	-	०.१०	-	-	-	२१.९०
२२२२१	मेशिनरी तथा औजार मर्मत सम्भार तथा सञ्चालन खर्च	३४८२१	०	२८६०	०	०	३७६८१	८५४७	०	३	०	८८५९	२४.५४	-	०.१०	-	-	-	२३.५१
२२२३१	निर्मित सार्वजनिक सम्पत्तिको मर्मत सम्भार खर्च	२७७२७	०	१६८०	०	०	२९४०७	५७७०	०	२	०	६३१६	२०.८१	-	०.१०	-	-	-	२१.४८
२२२९१	अन्य सम्पत्तिहरूको संचालन तथा सम्भार खर्च	१४९६७	०	७८०	०	०	१५७४७	३२०६	०	१	०	३३६५	२१.४२	-	०.१०	-	-	-	२१.३७
२२३११	मसलन्द तथा कार्यालय सामग्री	८२३४७	०	५४०६	०	०	८७७५३	३५९७२	०	५	०	३७९२३	४३.६८	-	०.१०	-	-	-	४३.२२
२२३१२	पशुपंक्षीहरूको आहार	१८९०	०	९००	०	०	२७९०	९५४	०	१	०	११३३	५०.५०	-	०.१०	-	-	-	४०.५९
२२३१३	पुस्तक तथा सामग्री खर्च	१८६९	०	२२०००	०	०	२३८६९	६५	०	२२	०	८२१६	३.५०	-	०.१०	-	-	-	३४.४२
२२३१४	इन्धन - अन्य प्रयोजन	१५६८०	०	११५५	०	०	१६८३५	३१०९	०	१	०	३३८५	१९.८३	-	०.१०	-	-	-	२०.०६
२२३१५	पत्रपत्रिका, छपाई तथा सूचना प्रकाशन खर्च	४२५२५	०	८३९८	०	०	५०९२३	१३९७७	०	८	०	१४७३४	३२.२१	-	०.१०	-	-	-	२८.९३
२२३१९	अन्य कार्यालय संचालन खर्च	५२०८	०	२४६०	०	०	७६६८	१४०८	०	२	०	१९६१	२७.०३	-	०.१०	-	-	-	२५.५७
२२४११	सेवा र परामर्श खर्च	१५५७८	०	०	०	०	१५५७८	१६०६	०	०	०	१६०६	१०.३१	-	-	-	-	-	१०.३१
२२४१२	सूचना प्रणाली तथा सफ्टवेयर संचालन खर्च	९७७६	०	४२७६६	०	०	५२५४२	४७९	०	४३	०	५१३	४.९०	-	०.१०	-	-	-	०.९८
२२४१३	करार सेवा शुल्क	४०६६२२	०	४३८६४	०	०	४५०४८६	१५२४४	०	४४	०	१६६९८२	३७.२०	-	०.१०	-	-	-	३७.०७
२२४१९	अन्य सेवा शुल्क	४७८१	०	३२४००	०	०	३३१८१	९७२	०	३२	०	४६४४	२०.३२	-	०.१०	-	-	-	१२.४९

खर्च शीर्षक नं	खर्च शीर्षक	विनियोजन						खर्च						खर्च प्रतिशत					
		प्रदेश सरकार	वित्तीय समानीकरण	संघ ससर्त	समपुरक	विशेष	जम्मा	प्रदेश सरकार	वित्तीय समानीकरण	संघ ससर्त	समपुरक	विशेष	जम्मा	प्रदेश सरकार	वित्तीय समानीकरण	संघ ससर्त	समपुरक	विशेष	जम्मा
२२५११	कर्मचारी तालिम खर्च	२०४८९	०	३३६२०	०	०	५४१०९	२३२८	०	३४	०	०	७९३४	११.३६	-	०.१०	-	-	१४.६६
२२५१२	सीप विकास तथा जनचेतना तालिम तथा गोष्ठी सम्बन्धी खर्च	१२७१७४	०	१९४०	०	०	१२९११४	२४५८०	०	२	०	०	२४६२२	१९.३३	-	०.१०	-	-	१९.०७
२२५२१	उत्पादन सामग्री / सेवा खर्च	३७९८	०	२००	०	०	३९९८	१७२१	०	०	०	०	१७२१	४५.३१	-	०.१०	-	-	४३.०५
२२५२२	कार्यक्रम खर्च	२२९३७८२	०	११४४९७९	०	९००००	३५२८७६१	२६२०७४	०	११४५	०	०	४१५४०६	११.४३	-	०.१०	-	०.००	११.७७
२२५२९	विविध कार्यक्रम खर्च	५१०	०	१५२०	०	०	२०३०	२९	०	२	०	०	१२९	५.७८	-	०.१०	-	-	६.३८
२२६११	अनुगमन, मूल्यांकन खर्च	७८९१५	०	१२३०१	०	०	९१२१६	३६९९५	०	१२	०	०	३७६९५	४५.८७	-	०.१०	-	-	४९.३२
२२६१२	भ्रमण खर्च	२८०५५	०	२६३६	०	०	३०६९१	९८५१	०	३	०	०	११०१४	३५.११	-	०.१०	-	-	३५.८९
२२६१३	विशिष्ट व्यक्ति तथा प्रतिनिधि मण्डलको भ्रमण खर्च	२४००	०	०	०	०	२४००	३१५	०	०	०	०	३१५	१३.१४	-	-	-	-	१३.१४
२२६१९	अन्य भ्रमण खर्च	०	०	५००	०	०	५००	०	०	१	०	०	११५	-	-	०.१०	-	-	२२.९३
२२७११	विविध खर्च	५२८००	०	३८२९	०	०	५६६२९	२३५२९	०	४	०	०	२४३७०	४४.५६	-	०.१०	-	-	४३.०३
२४२११	आन्तरिक ऋणको व्याज	३०००	०	०	०	०	३०००	०	०	०	०	०	०	०.००	-	-	-	-	०.००
२४३११	अन्य तहका सरकारबाट प्राप्त ऋणको व्याज	३०००	०	०	०	०	३०००	०	०	०	०	०	०	०.००	-	-	-	-	०.००
२६३३१	समानिकरण अनुदान	११६००००	०	०	०	०	११६००००	५७७०४०	०	०	०	०	५७७०४०	४९.७४	-	-	-	-	४९.७४
२६३३२	सशर्त अनुदान	२४४५००	०	०	०	०	२४४५००	७०३४६	०	०	०	०	७०३४६	२८.७७	-	-	-	-	२८.७७
२६३३३	विशेष अनुदान	१९२०००	०	०	०	०	१९२०००	६१३७५	०	०	०	०	६१३७५	३१.९७	-	-	-	-	३१.९७
२६३३४	समपुरक अनुदान	५०९०००	०	०	०	०	५०९०००	१५५०००	०	०	०	०	१५५०००	३०.४५	-	-	-	-	३०.४५
२६४१२	सरकारी निकाय, समिति एवं बोर्डहरूलाई सःसर्त चालु अनुदान	१३००००	०	०	०	०	१३००००	३२०००	०	०	०	०	३२०००	२४.६२	-	-	-	-	२४.६२
२६४१३	अन्य संस्थालाई अनुदान सःसर्त	४१४१८६	०	०	०	०	४१४१८६	१०३९७	०	०	०	०	१०३९७	२.५१	-	-	-	-	२.५१
२६४२१	सरकारी निकाय, समिति, बोर्ड — पुँजीगत निःशर्त अनुदान	६००	०	०	०	०	६००	०	०	०	०	०	०	०.००	-	-	-	-	०.००
२६४२२	सरकारी निकाय, समिति, बोर्ड — पुँजीगत सःसर्त अनुदान	६७०००	०	०	०	०	६७०००	०	०	०	०	०	०	०.००	-	-	-	-	०.००
२६४२३	अन्य संस्थालाई सःसर्त पुँजीगत अनुदान	२४६३००	०	०	०	०	२४६३००	६००२०	०	०	०	०	६००२०	२४.३७	-	-	-	-	२४.३७
२७१११	सामाजिक सुरक्षा	१२४३२	०	०	०	०	१२४३२	२५४७	०	०	०	०	२५४७	२०.४९	-	-	-	-	२०.४९
२७११२	अन्य सामाजिक सुरक्षा	५०००	०	१२००	०	०	६२००	३७२५	०	१	०	०	३७२५	७४.५०	-	०.१०	-	-	६०.०८
२७२११	छात्रवृत्ति	१०००	०	४४३२०	०	०	४५३२०	०	०	४४	०	०	११२९७	०.००	-	०.१०	-	-	२४.९३
२७२१२	उदार, राहत तथा पुनर्स्थापना खर्च	२०८२५०	०	०	०	०	२०८२५०	२०५८४	०	०	०	०	२०५८४	९.८८	-	-	-	-	९.८८
२७२१३	औषधी खरिद खर्च	८६९७०	०	६५५६	०	०	९३५२६	८९४५	०	७	०	०	८९४५	१०.२९	-	०.१०	-	-	९.५६
२७२१९	अन्य सामाजिक सहायता	०	०	०	०	०	०	६००	०	०	०	०	६००	-	-	-	-	-	-
२७३११	निवृत्ति भरण तथा अशक्त वृत्ति	२०००	०	०	०	०	२०००	०	०	०	०	०	०	०.००	-	-	-	-	०.००
२७३१२	उपदान	१०००	०	०	०	०	१०००	०	०	०	०	०	०	०.००	-	-	-	-	०.००
२७३१३	सेवा निवृत्तको संचित विदा	५००	०	०	०	०	५००	०	०	०	०	०	०	०.००	-	-	-	-	०.००
२७३१४	सेवा निवृत्तको औषधी उपचार	५००	०	०	०	०	५००	०	०	०	०	०	०	०.००	-	-	-	-	०.००
२७३१५	मृत कर्मचारीको सुविधा तथा सहायता	५००	०	०	०	०	५००	०	०	०	०	०	०	०.००	-	-	-	-	०.००
२८१४१	जग्गाको भाडा	१००	०	०	०	०	१००	०	०	०	०	०	०	०.००	-	-	-	-	०.००
२८१४२	घर भाडा	४२११३	०	५३५४	०	०	४७४६७	११६३७	०	५	०	०	१२८५५	२७.६३	-	०.१०	-	-	२७.१२
२८१४३	सवारी साधन तथा मेशिनर औजार भाडा	१९५०	०	०	०	०	१९५०	३७२	०	०	०	०	३७२	१९.०६	-	-	-	-	१९.०६
२८२११	राजस्व फिर्ता	५००	०	०	०	०	५००	०	०	०	०	०	०	०.००	-	-	-	-	०.००

खर्च शीर्षक नं	खर्च शिर्षक	विनियोजन					खर्च						खर्च प्रतिगत						
		प्रदेश सरकार	वित्तीय समानीकरण	संघ ससर्त	समपूरक	विशेष	जम्मा	प्रदेश सरकार	वित्तीय समानीकरण	संघ ससर्त	समपूरक	विशेष	जम्मा	प्रदेश सरकार	वित्तीय समानीकरण	संघ ससर्त	समपूरक	विशेष	जम्मा
२८२१२	न्यायिक फिर्ता	५००	०	०	०	०	५००	०	०	०	०	०	०	०.००	-	-	-	-	०.००
२८९११	भैपरी आउने चालु खर्च	११०२१२१	०	५०००००	०	०	१६०२१२१	०	०	५००	०	०	०	०.००	-	०.१०	-	-	०.००
३१११२	गौर आवासीय भवन निर्माण/खरिद	४३६१४०	२८०५००	९०४९८	०	३००००	८३७९३८	२६८६६	३३१७	९०	०	०	६७३३१	६.१६	११.८३	०.१०	-	०.००	८.०४
३११२१	सवारी साधन	३४३७०	०	३१५०	०	०	३७५२०	७५३	०	३	०	०	१२०१	२.१९	-	०.१०	-	-	३.२०
३११२२	मेशिनरी तथा औजार	१५७४६९	६२१००	२७८५५	०	०	२४७४२४	२४००९	१५१३	२८	०	०	२९१२७	१५.२५	२.४४	०.१०	-	-	१९.७७
३११२३	फर्निचर तथा फिक्चर्स	५५५४५	१०९३	६०००	०	०	६२६३८	१४७८८	७२७	६	०	०	१८१८२	२६.६२	६६.४८	०.१०	-	-	२९.०३
३११३१	पशुधन तथा बागवानी विकास खर्च	०	०	२०००	०	०	२०००	०	०	२	०	०	०	-	-	०.१०	-	-	०.००
३११३४	कम्प्युटर सफ्टवेयर निर्माण तथा खरीद खर्च	८४७५	०	०	०	०	८४७५	४४९	०	०	०	०	४४९	५.३०	-	-	-	-	५.३०
३११५१	सडक तथा पुल निर्माण	२३७७०८४	७०७६९६४	८७३३००	८४००००	०	१११६७३४८	४८२०७५	८२०४४३	८७३	१७३७२	०	१४८४२२१	२०.२८	११.५९	०.१०	२०.६८	-	१३.२९
३११५३	विद्युत संरचना निर्माण	८३५००	०	०	०	०	८३५००	०	०	०	०	०	०	०.००	-	-	-	-	०.००
३११५४	तटबन्ध तथा बाँध निर्माण	३०३२००	९००००	२०४०००	०	३९००००	९८७२००	६८२५८	९६९९	२०४	०	२१०१९६	२९५०६३	२२.५१	१०.७८	०.१०	-	५३.९०	२९.८९
३११५५	सिंचाई संरचना निर्माण	९८५४००	९०००	२५१६००	०	०	१२४६०००	७४०४४	२८१७	२५२	०	०	१०५४१६	७.५१	३१.३०	०.१०	-	-	८.४६
३११५६	खानेपानी संरचना निर्माण	१४०५१००	३८०००	४९३६७०	०	१९००००	२१२६७७०	४२७०९०	१३००८	४९४	०	६६८४५	६९४०७०	३०.४०	३४.२३	०.१०	-	३५.१८	३२.६३
३११५७	वन तथा वातावरण संरक्षण	१५२१४३	०	१११०००	०	०	२६३१४३	१७५६३	१११	०	०	०	१७५८१	११.५४	-	०.१०	-	-	६.६८
३११५८	सरसफाई संरचना निर्माण	३३००	०	०	०	०	३३००	०	०	०	०	०	०.००	-	-	-	-	-	०.००
३११५९	अन्य सार्वजनिक निर्माण	९२८६८०	५००३	२९११००	०	०	१२२४७८३	६७८४९	०	२९१	०	०	७२४००	७.३१	०.००	०.१०	-	-	५.९१
३११६१	निर्मित भवनको संरचनात्मक सुधार खर्च	१३७६८५	०	४६०००	०	०	१८३६८५	१३१३५	०	४६	०	०	१३४९५	९.५४	-	०.१०	-	-	७.३५
३११७१	पूँजीगत सुधार खर्च सार्वजनिक निर्माण	१६३२८	०	३५३०३०	०	०	३६९३५८	१७७९	०	३५३	०	०	१५११६	१०.९०	-	०.१०	-	-	४.०९
३११७२	पूँजीगत अनुसन्धान तथा परामर्श	१२४८००	५८७८०	१०००	०	०	१८४५८०	१००२८	४८८१	१	०	०	१४९०९	८.०४	८.३०	०.१०	-	-	८.०८
३१५११	भैपरी आउने पूँजीगत	११५५६००	०	०	०	०	११५५६००	०	०	०	०	०	०.००	-	-	-	-	-	०.००
३२१५२	अन्य संस्थामा शेयर लगानी	५०००००	०	०	०	०	५०००००	०	०	०	०	०	०.००	-	-	-	-	-	०.००
	<b>जम्मा</b>	<b>१९३२३२००</b>	<b>७६२२५००</b>	<b>४९४१५००</b>	<b>८४००००</b>	<b>७०००००</b>	<b>३३४२७२००</b>	<b>३६६९४४५</b>	<b>८८६२५८</b>	<b>४९४२</b>	<b>१७३७२</b>	<b>२७७०४२</b>	<b>५५६५००१</b>	<b>१८.९९</b>	<b>११.६३</b>	<b>०.१०</b>	<b>२०.६८</b>	<b>३९.५८</b>	<b>१६.६५</b>



अनुसूची-३

अनुदान संख्या अनुसार स्रोतगत बजेट कार्यान्वयनको अवस्था

अनुदान संख्या	मन्त्रालय/निकाय	स्रोतगत विनियोजन						स्रोतगत खर्च						खर्च प्रतिशत					
		प्रदेश सरकार	वित्तीय समानिकरण	ससर्त	समपुरक	विशेष	जम्मा	प्रदेश सरकार	वित्तीय समानिकरण	ससर्त	समपुरक	विशेष	जम्मा	प्रदेश सरकार	वित्तीय समानिकरण	ससर्त	समपुरक	विशेष	जम्मा
२०२	प्रदेश व्यवस्थापिका	१६२४०३	०	०	०	०	१६२४०३	६१४७८	०	०	०	०	६१४७८	३७.८६	-	-	-	-	३७.८६
२१०	प्रदेश लोक सेवा आयोग	१२३१५४	०	०	०	०	१२३१५४	४५३३४	०	०	०	०	४५३३४	३६.८१	-	-	-	-	३६.८१
२१६	मुख्य न्यायाधिवक्ताको कार्यालय	१६१४०	०	०	०	०	१६१४०	६४१७	०	०	०	०	६४१७	३९.७६	-	-	-	-	३९.७६
३०१	मुख्यमन्त्री तथा मन्त्रिपरिषद्को कार्यालय	९३०८२२	४००००	१६८०००	०	०	११३८८२२	१०१२३८	०	१६८	०	०	१११७८३	१०.८८	०.००	०.१०	-	-	९.८२
३०५	आर्थिक मामिला मन्त्रालय	१५१५७८	०	०	०	०	१५१५७८	२६१९६	०	०	०	०	२६१९६	१७.२८	-	-	-	-	१७.२८
३०७	उद्योग, पर्यटन, वन तथा वातावरण मन्त्रालय	१४३२३६८	०	१७२५००	०	०	१६०४८६८	२७३२९७	०	१७३	०	०	२८९२८८	१९.०८	-	०.१०	-	-	१८.०३
३१२	कृषि तथा भूमि व्यवस्था मन्त्रालय	१८९७९२६	०	२२८७००	०	९००००	२२९६६२६	२९१३३८	०	२२९	०	०	२९६३२३	१५.३५	-	०.१०	-	०.००	१३.३७
३३७	भौतिक पूर्वाधार विकास तथा यातायात व्यवस्था मन्त्रालय	३०९३९२७	७२४५५००	१३३०८००	८४००००	०	१२५१०२२७	६५२८५०	८३३१२२	१३३१	१७३७१२	०	१६८२०८६	२१.१०	११.५०	०.१०	२०.६८	-	१३.४५
३४०	उर्जा, जलश्रोत तथा खानेपानी मन्त्रालय	३१९४७०५	१३२०००	११०५३००	०	५८००००	५०१२००५	६७६४२३	२५५२४	११०५	०	२७७०४२	१२०२३३२	२१.१७	१९.३४	०.१०	-	४७.७७	२३.९९
३५०	सामाजिक विकास तथा स्वास्थ्य मन्त्रालय	३३८५९५६	२०५०००	१४३६२००	०	३००००	५०५७९५६	६५४४४३	२७६१३	१४३६	०	०	९६३३३४	१९.३३	१३.४७	०.१०	-	०.००	१९.०५
३९१	प्रदेश नीति तथा योजना आयोग	६५०००	०	०	०	०	६५०००	१६६७०	०	०	०	०	१६६७०	२५.६५	-	-	-	-	२५.६५
५०१	अर्थ - वित्तीय व्यवस्था	५०००००	०	०	०	०	५०००००	०	०	०	०	०	०	०.००	-	-	-	-	०.००
५०२	अर्थ - आन्तरिक ऋण भुक्तानी	६०००	०	०	०	०	६०००	०	०	०	०	०	०	०.००	-	-	-	-	०.००
६०१	कर्मचारी सुविधा तथा सेवानिवृत्त सुविधा	७०००	०	०	०	०	७०००	०	०	०	०	०	०	०.००	-	-	-	-	०.००
६०२	अर्थ - विविध	२२५०७२१	०	५०००००	०	०	२७५०७२१	०	०	५००	०	०	०	०.००	-	०.१०	-	-	०.००
८०१	स्थानीय तह	२१०५५००	०	०	०	०	२१०५५००	८६३७६१	०	०	०	०	८६३७६१	४१.०२	-	-	-	-	४१.०२
	<b>जम्मा</b>	<b>१९३२३२००</b>	<b>७६२२५००</b>	<b>४९४१५००</b>	<b>८४००००</b>	<b>७०००००</b>	<b>३३४२७२००</b>	<b>३६६९४४५</b>	<b>८८६२५८</b>	<b>४९४२</b>	<b>१७३७१२</b>	<b>२७७०४२</b>	<b>५५६५००१</b>	<b>१८.९९</b>	<b>११.६३</b>	<b>०.१०</b>	<b>२०.६८</b>	<b>३९.५८</b>	<b>१६.६५</b>

अनुसूची-४  
स्थानीय तह वित्तीय हस्तान्तरणको विवरण

बजेट उपशिर्षक	स्थानीय तहको नाम	बजेट						निकास					
		जम्मा	समानिकरण अनुदान	ससर्त अनुदान- चालु	विशेष अनुदान- चालु	विशेष अनुदान- पुँजीगत	समपुरक अनुदान	कुल निकास	समानिकरण अनुदान	ससर्त अनुदान-चालु	विशेष अनुदान- चालु	विशेष अनुदान- पुँजीगत	समपुरक अनुदान
८०१०४०११	पोखरा महानगरपालिका	१०२३६२	७९३६२	८०००	०	०	१५०००	७१०२२	५९५२२	४०००	०	०	७५००
८०१०४१०१	कावासोती नगरपालिका	३४७४८	२३७४८	५०००	०	०	६०००	११८७४	११८७४	०	०	०	०
८०१०४१०२	गैडाकोट नगरपालिका	३३१०२	२३१०२	५०००	०	०	५०००	११५५१	११५५१	०	०	०	०
८०१०४१०३	देवचुली नगरपालिका	२८३५५	१८३५५	५०००	०	०	५०००	९१७८	९१७८	०	०	०	०
८०१०४१०४	मध्यविन्दु नगरपालिका	३०९६३	२०९६३	५०००	०	०	५०००	१०४८२	१०४८२	०	०	०	०
८०१०४१०५	गल्याङ नगरपालिका	२८९७२	१६९७२	०	६०००	०	६०००	१८७२९	१२७२९	०	३०००	०	३०००
८०१०४१०६	चापाकोट नगरपालिका	२३१५६	१३१५६	४०००	०	०	६०००	१४८६७	९८६७	२०००	०	०	३०००
८०१०४१०७	पुतलीबजार नगरपालिका	३२३३७	१९३३७	५०००	३०००	०	५०००	२१००३	१४५०३	२५००	१५००	०	२५००
८०१०४१०८	भीरकोट नगरपालिका	२३१३०	१३१३०	४०००	०	०	६०००	१४८४८	९८४८	२०००	०	०	३०००
८०१०४१०९	बालिङ नगरपालिका	३२१४९	२११४९	५०००	०	०	६०००	२१३६२	१५८६२	२५००	०	०	३०००
८०१०४११०	भानु नगरपालिका	२९९५२	१८९५२	३०००	३०००	०	५०००	१८९६४	१४२१४	७५०	१५००	०	२५००
८०१०४१११	भिमाद नगरपालिका	२८७१३	१४७१३	०	४०००	०	१००००	१८०३५	११०३५	०	२०००	०	५०००
८०१०४११२	व्यास नगरपालिका	३८०६८	२६०६८	०	६०००	०	६०००	३२०६८	२६०६८	०	३०००	०	३०००
८०१०४११३	शुक्लागण्डकी नगरपालिका	३५०५५	२००५५	५०००	०	०	१००००	२१२९१	१५०४१	१२५०	०	०	५०००
८०१०४११४	गोरखा नगरपालिका	४२४५८	३२४५८	०	०	०	१००००	२४३४४	२४३४४	०	०	०	०
८०१०४११५	पालुङटार नगरपालिका	३८३४७	२५३४७	०	३०००	०	१००००	१९०१०	१९०१०	०	०	०	०
८०१०४११६	बेसीशहर नगरपालिका	३२१११	१८१११	९०००	०	०	५०००	२०५८३	१३५८३	४५००	०	०	२५००
८०१०४११७	मध्यनेपाल नगरपालिका	२४९९०	१२४९०	२५००	५०००	०	५०००	१५६१८	९३६८	१२५०	२५००	०	२५००
८०१०४११८	राईनास नगरपालिका	२१४८९	१०४८९	०	०	०	११०००	१३३६७	७८६७	०	०	०	५५००
८०१०४११९	सुन्दरबजार नगरपालिका	२४८३४	१३८३४	५०००	०	०	६०००	१५८७६	१०३७६	२५००	०	०	३०००
८०१०४१२०	कुश्मा नगरपालिका	३०३३६	१७८३६	७५००	०	०	५०००	१५१६८	८९१८	३७५०	०	०	२५००
८०१०४१२१	फलेवास नगरपालिका	२३८७४	१२८७४	५०००	०	०	६०००	११९३७	६४३७	२५००	०	०	३०००
८०१०४१२२	गल्कोट नगरपालिका	२५११८	१५११८	५०००	०	०	५०००	९४९५	७५५९	१९३६	०	०	०
८०१०४१२३	जैमिनी नगरपालिका	२५७५६	१४७५६	६०००	०	०	५०००	१२८७८	७३७८	३०००	०	०	२५००

बजेट उपशिर्षक	स्थानीय तहको नाम	बजेट						निकासा					
		जम्मा	समानिकरण अनुदान	ससर्त अनुदान- चालु	विशेष अनुदान- चालु	विशेष अनुदान- पूँजीगत	समपुरक अनुदान	कुल निकासा	समानिकरण अनुदान	ससर्त अनुदान-चालु	विशेष अनुदान- चालु	विशेष अनुदान- पूँजीगत	समपुरक अनुदान
८०१०४१२४	ढोरपाटन नगरपालिका	२४८९०	१२३९०	२५००	५०००	०	५०००	१२४४५	६९९५	१२५०	२५००	०	२५००
८०१०४१२५	बागलुङ नगरपालिका	३५३१५	२२८१५	२५००	०	०	१००००	१७६५८	११४०८	१२५०	०	०	५०००
८०१०४१२६	बेनी नगरपालिका	२६०३७	१६०३७	५०००	०	०	५०००	९६१४	८०१९	५९५	०	०	१०००
८०१०४३०१	बौदीकाली गाउँपालिका	१९३५२	९३५२	६०००	०	०	४०००	४६७६	४६७६	०	०	०	०
८०१०४३०२	बुलिङटार गाउँपालिका	२१३३७	१०३३७	०	६०००	०	५०००	५१६९	५१६९	०	०	०	०
८०१०४३०३	बिनयी त्रिवेणी गाउँपालिका	२९७२५	१५७२५	९०००	०	०	५०००	७८६३	७८६३	०	०	०	०
८०१०४३०४	हुप्सेकोट गाउँपालिका	२२५९४	१२५९४	२५००	२५००	०	५०००	८१७२	६२९७	०	६२५	०	१२५०
८०१०४३०५	अर्जुनचौपारी गाउँपालिका	२०८६९	९८६९	६०००	०	०	५०००	१२९०२	७४०२	३०००	०	०	२५००
८०१०४३०६	आँधिखोला गाउँपालिका	२११२०	१०१२०	५०००	०	०	६०००	१३०९०	७५९०	२५००	०	०	३०००
८०१०४३०७	कालीगण्डकी गाउँपालिका	२३२३८	१२२३८	०	५०००	०	६०००	१४६७९	९१७९	०	२५००	०	३०००
८०१०४३०८	फेदीखोला गाउँपालिका	२२२२७	८५२७	४०००	०	०	१००००	१३३९५	६३९५	२०००	०	०	५०००
८०१०४३०९	विरुवा गाउँपालिका	२०७३०	१०७३०	५०००	०	०	५०००	१३०४८	८०४८	२५००	०	०	२५००
८०१०४३१०	हरिनाश गाउँपालिका	२०२१५	१०२१५	०	५०००	०	५०००	१२६६१	७६६१	०	२५००	०	२५००
८०१०४३११	आँबुखैरेनी गाउँपालिका	२५६९४	११६९४	४०००	४०००	०	६०००	१४७७१	८७७१	१०००	२०००	०	३०००
८०१०४३१२	ऋषिङ्ग गाउँपालिका	२२६९६	१२६९६	०	५०००	०	५०००	१४५२२	९५२२	०	२५००	०	२५००
८०१०४३१३	घिरिङ्ग गाउँपालिका	२४५६१	१०५६१	४०००	४०००	०	६०००	१३९२१	७९२१	१०००	२०००	०	३०००
८०१०४३१४	देवघाट गाउँपालिका	२२०९१	९५९१	२५००	५०००	०	५०००	१२८१८	७९९३	६२५	२५००	०	२५००
८०१०४३१५	म्याग्दे गाउँपालिका	२२१६१	१२१६१	०	५०००	०	५०००	१४१२१	९१२१	०	२५००	०	२५००
८०१०४३१६	बन्दिपुर गाउँपालिका	२२१७४	१११७४	०	६०००	०	५०००	१३८८१	८३८१	०	३०००	०	२५००
८०१०४३१७	अजिरकोट गाउँपालिका	२६२४२	१४२४२	०	६०००	०	६०००	१०६८२	१०६८२	०	०	०	०
८०१०४३१८	आरूघाट गाउँपालिका	२८८८४	१७८८४	०	४०००	०	७०००	१३४१३	१३४१३	०	०	०	०
८०१०४३१९	गण्डकी गाउँपालिका	२९३१९	१८३१९	६०००	०	०	५०००	१८४७२	१३७३९	२६१०	०	०	२१२२
८०१०४३२०	चुमनुव्री गाउँपालिका	१७८६१	७८६१	५०००	०	०	५०००	५८९६	५८९६	०	०	०	०
८०१०४३२१	घाचें गाउँपालिका	२२१५६	१११५६	०	४०००	०	७०००	८३६७	८३६७	०	०	०	०
८०१०४३२२	भिमसेन गाउँपालिका	२६८१५	१७८१५	३०००	०	०	६०००	१३३६१	१३३६१	०	०	०	०
८०१०४३२३	शाहिद लखन गाउँपालिका	३१६०४	२०६०४	५०००	०	०	६०००	१५४५३	१५४५३	०	०	०	०

बजेट उपशिर्षक	स्थानीय तहको नाम	बजेट						निकासा					
		जम्मा	समानिकरण अनुदान	ससर्त अनुदान- चालु	विशेष अनुदान- चालु	विशेष अनुदान- पूँजीगत	समपुरक अनुदान	कुल निकासा	समानिकरण अनुदान	ससर्त अनुदान-चालु	विशेष अनुदान- चालु	विशेष अनुदान- पूँजीगत	समपुरक अनुदान
८०१०४३२४	सिरानचोक गाउँपालिका	२९७६४	१८७६४	३०००	०	०	८०००	१७२०८	१४०७३	११००	०	०	२०३५
८०१०४३२५	बारपाक सुलिकोट गाउँपालिका	३०८०६	१८८०६	०	४०००	०	८०००	१४१०५	१४१०५	०	०	०	०
८०१०४३२६	चामे गाउँपालिका	१४२६७	४२६७	०	१००००	०	०	७३४	२१३४	०	५०००	०	०
८०१०४३२७	नार्पा भूमि गाउँपालिका	१२५८८	२५८८	०	६०००	०	४०००	६२९४	१२९४	०	३०००	०	२०००
८०१०४३२८	नासौं गाउँपालिका	१४९६७	४९६७	५०००	०	०	५०००	७४८४	२४८४	२५००	०	०	२५००
८०१०४३२९	मनाङ डिस्याङ गाउँपालिका	१५०८८	५०८८	३०००	३०००	०	४०००	१२५४४	२५४४	३०००	३०००	०	४०००
८०१०४३३०	क्व्होलासोथार गाउँपालिका	१७२७९	७२७९	५०००	०	०	५०००	१०४५९	५४५९	२५००	०	०	२५००
८०१०४३३१	दुधपोखरी गाउँपालिका	१७५७३	७५७३	५०००	०	०	५०००	१०६८०	५६८०	२५००	०	०	२५००
८०१०४३३२	दोर्दी गाउँपालिका	२०१९८	१०१९८	०	४०००	०	६०००	१२६४९	७६४९	०	२०००	०	३०००
८०१०४३३३	मर्स्याङदी गाउँपालिका	२१४७५	१०४७५	०	६०००	०	५०००	१३३५६	७८५६	०	३०००	०	२५००
८०१०४३३४	अन्नपूर्ण गाउँपालिका	२२७०२	१२७०२	०	५०००	०	५०००	१४५२७	९५२७	०	२५००	०	२५००
८०१०४३३५	माछापुच्छ्रे गाउँपालिका	२२००९	१२००९	०	३०००	०	७०००	१४००७	९००७	०	१५००	०	३५००
८०१०४३३६	मादी गाउँपालिका	२१५२७	१०५२७	२५००	२५००	०	६०००	१३३९५	७८९५	१२५०	१२५०	०	३०००
८०१०४३३७	रूपा गाउँपालिका	१९४६०	९४६०	५०००	०	०	५०००	१२०९५	७०९५	२५००	०	०	२५००
८०१०४३३८	जलजला गाउँपालिका	२१८९४	११८९४	०	०	०	१००००	१०९४७	५९४७	०	०	०	५०००
८०१०४३३९	पैयूँ गाउँपालिका	२०७३६	९७३६	५०००	०	०	६०००	१०३६८	४८६८	२५००	०	०	३०००
८०१०४३४०	महाशिला गाउँपालिका	१७३०४	७३०४	०	४०००	०	६०००	८६५२	३६५२	०	२०००	०	३०००
८०१०४३४१	मोदी गाउँपालिका	२२७६१	११७६१	०	६०००	०	५०००	११३८१	५८८१	०	३०००	०	२५००
८०१०४३४२	विहादी गाउँपालिका	१९९५५	८९५५	६०००	०	०	५०००	९९७८	४४७८	३०००	०	०	२५००
८०१०४३४३	काठेखोला गाउँपालिका	२३०४४	१३०४४	५०००	०	०	५०००	११५२२	६५२२	२५००	०	०	२५००
८०१०४३४४	तमानखोला गाउँपालिका	१७२४९	७२४९	०	४०००	०	६०००	८६२५	३६२५	०	२०००	०	३०००
८०१०४३४५	ताराखोला गाउँपालिका	१७९८८	७९८८	५०००	०	०	५०००	८९९४	३९९४	२५००	०	०	२५००
८०१०४३४६	निसीखोला गाउँपालिका	२१५०९	११५०९	०	५०००	०	५०००	९५०५	५७५५	०	२५००	०	१२५०
८०१०४३४७	बडिगाड गाउँपालिका	२५४४७	१४४४७	६०००	०	०	५०००	१२७२४	७२२४	३०००	०	०	२५००
८०१०४३४८	बरेङ गाउँपालिका	१८९६७	८९६७	०	४०००	०	६०००	९४८४	४४८४	०	२०००	०	३०००
८०१०४३४९	अन्नपूर्ण गाउँपालिका	१८७६२	८७६२	०	५०००	०	५०००	२१९१	२१९१	०	०	०	०

बजेट उपशिर्षक	स्थानीय तहको नाम	बजेट						निकासा					
		जम्मा	समानिकरण अनुदान	ससर्त अनुदान- चालु	विशेष अनुदान- चालु	विशेष अनुदान- पुँजीगत	समपुरक अनुदान	कुल निकासा	समानिकरण अनुदान	ससर्त अनुदान-चालु	विशेष अनुदान- चालु	विशेष अनुदान- पुँजीगत	समपुरक अनुदान
८०१०४३५०	धवलागिरी गाउँपालिका	१९६५६	८६५६	०	६०००	०	५०००	४३२८	४३२८	०	०	०	०
८०१०४३५१	मङ्गला गाउँपालिका	२०७०५	९७०५	०	५०००	०	६०००	४८५३	४८५३	०	०	०	०
८०१०४३५२	मालिका गाउँपालिका	२१५९६	१०५९६	०	५०००	०	६०००	२६४९	२६४९	०	०	०	०
८०१०४३५३	रघुगंगा गाउँपालिका	२०५११	९५११	०	५०००	०	६०००	४७५६	४७५६	०	०	०	०
८०१०४३५४	घरपझोडा गाउँपालिका	१७६८६	६६८६	४०००	०	०	७०००	८१६३	३३४३	१३२०	०	०	३५००
८०१०४३५५	थासाङ गाउँपालिका	१५८१९	५८१९	५०००	०	०	५०००	७०६०	२९१०	१६५०	०	०	२५००
८०१०४३५६	लो-घेकर दामोदरकुण्ड गाउँपालिका	१३७६८	३७६८	५०००	०	०	५०००	५१८४	१८८४	१६५०	०	०	१६५०
८०१०४३५७	लोमन्थाङ गाउँपालिका	१४६४५	४६४५	०	०	०	१००००	७३२३	२३२३	०	०	०	५०००
८०१०४३५८	वारागुड मुक्तिक्षेत्र गाउँपालिका	१५२१३	५२१३	४०००	३०००	०	३०००	६९२७	२६०७	१३२०	१५००	०	१५००
<b>जम्मा</b>		<b>२१०५५००</b>	<b>११६००००</b>	<b>२४४५००</b>	<b>१९२०००</b>	<b>०</b>	<b>५०९०००</b>	<b>११००१३५</b>	<b>७५९३९६</b>	<b>८७५५७</b>	<b>७०३७५</b>	<b>०</b>	<b>१८२८०७</b>